

Załącznik do Uchwały nr XXXIII/226/09
Rady Gminy Juchnowiec Kościelny
z dnia 23 czerwca 2009 r.
w sprawie zatwierdzenia „Planu Odnowy
Miejscowości Juchnowiec Dolny na lata 2009-2017”



JDK



**PLAN ODNOWY
MIEJSCOWOŚCI
JUCHNOWIEC DOLNY
NA LATA 2009-2017**

Juchnowiec Dolny, czerwiec 2009



Wykonywany na zlecenie:
WOJTA GMINY JUCHNOWIEC KOŚCIELNY
UL. LIPOWA 10
16-061 JUCHNOWIEC KOŚCIELNY



Wykonawca:
Jarosław Danowski Konsultant.
Porosły Kol. 19B
16-070 Choroszcz
e-mail: 12jarek@wp.pl
tel. (085) 6626845

Główni autorzy opracowania:
Jarosław Danowski
Małgorzata Maria Danowska



Spis treści

1. Wstęp.....	5
2. Charakterystyka miejscowości.....	6
2.1 Położenie miejscowości.....	6
2.2 Przynależność administracyjna.....	6
2.3 Ludność miejscowości.....	7
2.4 Historia miejscowości.....	7
2.5 Układ przestrzenny miejscowości.....	12
3. Inwentaryzacja zasobów miejscowości.....	15
3.1 Zasoby przyrodnicze.....	15
3.2 Infrastruktura społeczna.....	16
3.3 Infrastruktura techniczna.....	17
3.4 Gospodarka i rolnictwo.....	18
4. Analiza SWOT.....	20
4.1 Mocne strony.....	20
4.2 Słabe strony.....	20
4.3 Szanse rozwojowe.....	21
4.4 Zagrożenia rozwojowe.....	21
5. Planowane inwestycje i przedsięwzięcia.....	22
5.1 Cele planu.....	22
5.2 Zadania planu.....	22
5.3 Planowane zadania inwestycyjne.....	25
5.4 Przedsięwzięcia aktywizujące społeczność lokalną.....	29
5.5 Harmonogram realizacji.....	32
6. Monitoring i ewaluacja.....	34
7. Instrumenty realizacji.....	34
8. Promocja.....	35
9. Podsumowanie.....	35
10. Prognoza oddziaływania Planu na środowisko.....	36
10.1 Przedmiot prognozy.....	36
10.2 Cele planu.....	36
10.3 Powiązania planu z innymi dokumentami strategicznymi.....	37
10.4 Metody zastosowane przy sporządzaniu prognozy.....	37
10.5 Metody analizy skutków realizacji.....	37
10.6 Prawdopodobieństwo występowania oddziaływań skumulowanych lub transgranicznych.....	38
10.7 Oddziaływanie na środowisko.....	38
10.8 Ograniczenie negatywnych oddziaływań na środowisko.....	40
11. Spisy.....	42
11.1 Spis tabel.....	42
11.2 Spis zdjęć.....	42





1. Wstęp

Plan odnowy obejmuje dwa sołectwa, które stanowią jedną miejscowość stąd ujęcie ich w jednym opracowaniu. Plan jest dokumentem strategicznym, który wytycza kierunki działań stymulujących rozwój miejscowości. Wychodzi on naprzeciw potrzebom i oczekiwaniom mieszkańców i jednoczy społeczność lokalną wokół wspólnych działań. Plan odnowy miejscowości pozwala zachować wpływ mieszkańców na kierunki planowanego rozwoju i wraz z planowanymi działaniami stymulować ten rozwój.

W opracowanym planie odnowy miejscowości podejmuje się działania zmierzające do zachowania tożsamości i integralności miejscowości w jej wymiarze społecznym, duchowym wraz z całym dziedzictwem kultury materialnej i krajobrazu. Celem programu jest wypracowanie przez samych mieszkańców świadomości, że to oni sami budują tożsamość miejscowości, że im najlepiej znana jest sytuacja panująca w ich najbliższym środowisku i że to oni muszą mieć wkład w rozwój infrastruktury technicznej i społecznej, waloryzacji krajobrazu i architektury, wykonania przedsięwzięć publicznych i prywatnych. Przedsięwzięcia te tworzą warunki materialne i rozwijają wartości niematerialne – duchowe (współdziałanie, współodpowiedzialność, wzorce wychowawcze, więzi międzypokoleniowe). Poprawia się standard życia i jego jakość.

Istota tego programu to pobudzenie zaangażowania społeczności sołectkiej do realizacji przedsięwzięć na rzecz ich własnej miejscowości oraz własnych domostw i zagród, tworzenie klimatu i warunków dla rozwoju podstaw przedsiębiorczych. Mieszkańcy poprzez opracowanie planu odnowy uczestniczyli czynnie w procesie identyfikacji problemów swojego najbliższego otoczenia. Prowadzi to do zwiększenia roli mieszkańców w procesie decyzyjnym i decentralizacji kompetencji i finansów gminy.

Opracowany „**Plan odnowy miejscowości Juchnowiec Dolny na lata 2009-2017**” wpisuje się w działania inicjowane przez rząd w **Programie Rozwoju Obszarów Wiejskich 2007-2013** w ramach działania „**Odnowa i rozwój wsi**” Układ opracowania i jego zawartość zostały określone poprzez regulacje prawne (Dz.U. nr 38, poz. 220, 2008 rok) na poziomie kraju.

Opracowanie Planu miało na celu sformułowanie strategii i wizji rozwoju miejscowości oraz sposobu jej realizacji. Przedmiotem tego opracowania była inwentaryzacja zasobów miejscowości. Dało to podstawę do analizy i wskazania mocnych i słabych stron. Przeprowadzona analiza SWOT miała za zadanie wskazanie i wychwycenie potencjalnych szans i zagrożeń, które to występując w otoczeniu, mogą mieć i mają wpływ na przyszłość miejscowości i na życie mieszkańców.

Inwentaryzacja i analiza SWOT stały się podstawą do wypracowania wizji rozwoju miejscowości. Wykonana analiza stała się bazą do wytyczenia kierunków rozwoju. Analiza problemów wskazała, jakie cele chcą i zamierzają osiągnąć mieszkańcy.

Przy opracowaniu Planu wykorzystano wyniki badań ankietowych wykonanych na potrzeby opracowanej strategii rozwoju gminy Juchnowiec Kościelny. Poprzez analizę tych wyników poznano opinie mieszkańców w szeregu kluczowych kwestiach związanych z rozwojem gminy i swojej miejscowości.



2. Charakterystyka miejscowości

2.1 Położenie miejscowości

Opracowany plan odnowy miejscowości Juchnowiec Dolny obejmuje wieś i kolonię. Miejscowość jest położona na terenie Gminy Juchnowiec Kościelny. Wsie są położone centralnie na terenie gminy w odległości 1 km od stolicy gminy Juchnowca Kościelnego. Powyższe wsie wraz z wsią Juchnowiec Kościelny i Juchnowiec Górny tworzą jeden układ przestrzennie funkcjonalny. Miejscowość posiada następujące współrzędne geograficzne: szerokość geograficzna 53°00'36"; długość geograficzna 23°07'50". Miejscowość posiada grunty o powierzchni 649,81 ha, w tym ok. 65,5 ha to powierzchnia zurbanizowana znajdująca się m. in. pod zabudową i terenami komunikacyjnymi. Miejscowość graniczy ze wsiami: Kolonia, Juchnowiec Górny i Wólka oraz gruntami ornymi wsi Szerenosami oraz Hołówki Małe. Najbliższe miasto to Białystok położony w odległości 12 km. Usytuowanie miejscowości blisko miasta wojewódzkiego zapewnia bardzo dobre możliwości komunikacji z ośrodkami administracji państwowej, przemysłowej, kulturalnej i edukacyjnej.

Tabela 1 Odległość miejscowości od większych ośrodków miejskich

Wyszczególnienie	Miejscowość	Odległość po drogach w km
wieś, Kolonia	Białystok	13
	Bielsk Podlaski	29
	Zabłudów	14
	Turośń Kościelna	5
	Suraż	16

Źródło: Obliczenia własne na podstawie mapy elektronicznej „Samochodowa mapa Polski 2008”

2.2 Przynależność administracyjna

Miejscowość do 31 grudnia 1997 roku była siedzibą gminy o nazwie Juchnowiec Dolny. Siedziba gminy w Juchnowcu Dolnym znajdowała się w latach 1919-1954 i 1973-1997. W okresie lat 1954-1972 znajdowała się w wsi siedziba gromady. Od 1998 roku siedziba gminy została przeniesiona do Juchnowca Kościelnego i wieś przestała być stolicą gminy a gmina zmieniła dotychczasową nazwę z Gminy Juchnowiec na Gminę Juchnowiec Kościelny.

Miejscowość jest położona we wschodniej części Polski w środkowej części województwa podlaskiego oraz południowej części powiatu białostockiego. Miejscowość leży w pobliżu ważnego szlaku drogowego Białystok – Lublin oraz na szlaku kolejowym Białystok-Bielsk Podlaski-Czeremcha. Miejscowość znajduje się w grupie miejscowości tworzących układ funkcjonalny miejski Juchnowiec, który jest centrum administracyjno-oświatowym gminy.

Gmina Juchnowiec Kościelny jest jedną z większych gmin (terytorialnie) w województwie podlaskim (jej obszar wynosi 17 178 ha, co stanowi 5,8% powierzchni powiatu białostockiego i 0,8% powierzchni województwa podlaskiego) Administracyjnie należy do powiatu białostockiego, zajmując tereny w południowej jego części.

Gmina graniczy z miastem Białystok, które jest stolicą województwa. Gmina z racji swojego położenia jest gminą podmiejską o wszelkich cechach dla tego typu gmin. Z tytułu położenia gmina zaczyna przejmować funkcje lokalizacyjne dotychczas przypisane miastu Białystok. Efektem tego jest ulokowanie na terenie gminy



Wydziału Zarządzania Politechniki Białostockiej, sklepów wielkopowierzchniowych, osiedli mieszkaniowych blokowych.

Gmina Juchnowiec Kościelny (według planów rozwoju województwa podlaskiego) znajduje się częściowo w (wyodrębnionym) centralnym obszarze funkcjonalnym tworzącym obszar metropolitalny. W obszarze metropolitalnym Białegostoku znajdują się wsie północnej części gminy Juchnowiec: Stanisławowo, Olmonty, Hryniewicze, Księżyno, Horodniany, Ignatki, Ignatki Osiedle, Śródlesie, Kleosin, Koplany, Brończany.

Juchnowiec Kościelny jest gminą podmiejską sąsiadującą od północy z miastem Białystok. Południową, naturalną granicą gminy jest rzeka Narew. Od wschodu graniczy z gminą Zabłudów; od południa z gminą Bielsk Podlaski; od południowego – zachodu z gminami Wyszki i Suraż; od zachodu z gminą Turośń Kościelna; od północnego zachodu z gminą Choroszcz.

2.3 Ludność miejscowości

Ludność miejscowości jest ludnością w dominującej większości jednorodną wyznaniowo. Historyczna przeszłość miejscowości spowodowała, że wśród mieszkańców przeważają osoby wyznania katolickiego, które uczęszczają do kościoła znajdującego się w miejscowości Juchnowiec Kościelny i są w większości (z pokolenia na pokolenie) wychowywane w duchu religii rzymsko-katolickiej.

Ludność analizowanej miejscowości podlegała tym samym zjawiskom i procesom, którym podlegała ludność Podlasia. Na przestrzeni lat stan liczebny ludności Juchnowca Kościelnego ulegał zmianie. Obecnie ludność miejscowości liczy 378 mieszkańców, w tym 193 kobiet i 185 mężczyzn, z czego 294 osób to mieszkańcy wsi a 78 osób to mieszkańcy wsi Kolonia. Ludność miejscowości stanowi 3% ludności gminy Juchnowiec Kościelny. Średnio na 1 km² powierzchni gruntów przypada 58,2 osób a na tereny zurbanizowane miejscowości 577,1 osoby. Wskaźnik obciążenia osób w wieku produkcyjnym przez osoby w wieku nieprodukcyjnym wynosi 832 na 1000 osób.

Analizując stan ludności miejscowości na przestrzeni lat 1970-2009, można stwierdzić, iż ludność miejscowości uległa zmniejszeniu z 522 osób do 378 osób, czyli o 27,6%.

2.4 Historia miejscowości

Pierwotnie tereny obecnej miejscowości były zamieszkiwane przez plemiona ludów bałtyckich, które pod naciskiem przemieszczających się ludów prasłowiańskich na północ cofnęły się pod ich naporem. Doprowadziło to do wymieszania ludności na tym terenie i do funkcjonowania obok siebie osad posiadających różną przynależność plemienną.

W wiekach V-VII ziemie między Narwią i Supraślą były bardzo słabo zaludnione, a porastające je puszcze, przepływające rzeki i bagna dawały dobrą osłonę od południa i południowego wschodu od plemion Jaćwingów i Gallinów.

W wiekach IX i X przebiegała przez ten teren jeden ze szlaków handlowych od Morza Czarnego do Morza Bałtyckiego. Na trasie jego przebiegu powstały takie grody jak Drohiczyn, Mielnik, Brańsk, Supraśl, Rajgród. Na szlaku tym znajdowała się przeprawa przez Niewolnicę rzekę prawdopodobnie w okolicy miejscowości Lewickie, w pobliżu obecnego Juchnowca Kościelnego. Szlak ten funkcjonował jeszcze w XIII wieku. Dzięki temu szlakowi handlowemu przeniknęło na ten teren wiele nowych elementów etnicznych, wzbogacając tym samym kulturę lokalną.



Już w wieku X od zachodu powoli napływała i osiedlała się na Podlasiu nadwiślańska ludność mazowiecka, która zajęła ziemie nad Bugiem i całe dorzecze górnej Narwi. Niestety, książęta ruscy po wyprawach w 1017 r., 1019 r. i 1022 r. i po ustępstwach Kazimierza Odnowiciela opanowali te tereny, zapoczątkowując osadnictwo ruskie.

Niesprzyjające warunki XIII-XIV stulecia, zwłaszcza najazdy jaćwieskie, litewskie i wyprawy krzyżackie, powodowały dalsze zniszczenia i ubytki w osadnictwie mazowieckim. Na podstawie zachowanych cmentarzysk stwierdzono, że zdobycze osadnictwa mazowieckiego były wtedy bardzo rozległe: sięgały pod Wiznę i Tykocin, dalej w górę Biebrzy, a na wschodzie obejmowały Puszcze Białowieską i sięgały aż po Wołkowysk¹.

Koniec XIV w. był cezurą, która zamykała stare dzieje i otwierała nową XV-XVI-wieczną, już intensywniejszą fazę kolonizacji. Zanim ona się rozpoczęła, stary system grodowy dawno już nie istniał. Wszystko było zburzone i wymarłe. Był to skutek wypraw wojennych XIII i XIV w. Ziemie te porosła puszcza. Po osadnikach mazowieckich zaginęło wszystko: grody, osady, wsie i inne skupiska ludzkie, zatarły się w pamięci także ich nazwy, a przetrwały jedynie nazwy rzek: Biebrza, Nereśla, Sprząśła (Supraśl), Jaskra, Sidra, Newothincza (Niewodnica) czy Turosna².

Stale i usystematyzowane zasiedlanie ziem tej części Podlasia rozpoczęło się dopiero przy końcu XIV i na początku XV wieku, po ustaniu wojen z Litwą i rozgromieniu Krzyżaków³. Ta nowa i intensywna kolonizacja przebiegała wtedy w dwóch etapach: etap mazowiecki zaczynał się w końcu XIV wieku; terytorialnie ogarniał wschodnie Mazowsze, „część właściwego Podlasia, skrawka ziemi za Narwią i Biebrzą i część ziemi południowej Jaćwiezi”, a etap ruski, na przestrzeni XV-XVI wieku, ogarnął wschodni pas pogranicza, wzdłuż Puszczy Bielskiej. Ludność polska napływała znów z Mazowsza, ruska - od południowego wschodu, wzdłuż Bugu, niosąc ze sobą ukraińskie cechy językowe. Pewien, choć niewielki, procent w całości stanowiła ludność pochodzenia litewskiego, lecz nie da się ustalić precyzyjnie, skąd przybywała. W wielu przypadkach osadnicy litewscy napływali spontanicznie z różnych stron swego kraju⁴.

Wielcy książęta litewscy dla kontynuacji i usprawnienia toczącego się, czasem spontanicznie, zasiedlania, dzielili - rozciągającą się od Nurca po Knyszyn - Puszcze Bielską na okręgi podporządkowane odpowiednim grodom, z których później wyprowadzano wszelkie inicjatywy osadnicze. Północna granica okręgu grodu Bielsk została wyznaczona po linii utworzonej przez miejscowości: Ryboły, Pawły i Wojszki, a spod grodu Suraż w XV i XVI wieku zasiedlanie dotarło do górnego biegu rzeki Choroszcz, pod Klepacze i Oliszki, tworząc w tym pochodzie załążki przyszłych miejscowości w postaci tzw. osad jednodworczych z towarzyszącymi im kilkoma rodzinami chłopskimi.

Wydaje się, że fakt powstania Juchnowca wiąże się z prowadzoną w latach 1408-1432 przez księcia Witolda akcją osadniczą nad rzeką Niewodnicą. Podobnie jak w przypadku Niewodnicy Nargielewskiej, sygnalizuje tę ewentualność litewskie

¹ J. Wiśniewski, Początki Białegostoku okolicznego osadnictwa, Studia i materiały do dziejów miasta Białegostoku, t. 4, Białystok 1985, s. 8;

J. Tyszkiewicz, Zarys dziejów okolic Białegostoku od starożytności do początku XVI wieku Studia i materiały do dziejów miasta Białegostoku, t.1, Białystok 1968, s. 63.

² J. Wiśniewski, Początki Białegostoku..., s. 8; A. Kamiński, Pogranicze..., s. 7,23, 30

³ J. Wiśniewski, Rozwój osadnictwa..., s. 116.

⁴ J. Tyszkiewicz, Zarys dziejów..., s. 72.



pochodzenie nazwy tychże dóbr, która przyjęła się z całą pewnością od nazwy osobowej „Juchna”, starocerkiewnego imienia - Jurij. Najstarsze określenie Juchnowca, utrwalone na piśmie, z I połowy XVI w., to Juchnowski Dworzec, a była to już ówczesnie – jak się podkreśla - „dawna” własność Gasztołdów⁵. Przed nimi byli jeszcze Radziwiłłowie. Pierwszym jednak właścicielem „Dworca” prawdopodobnie był Juchna Moniwid, wojewodzie wileński, uznawany za protoplastę rodu Juchnowiczów⁶.

Stąd można domniemywać, choć z pewnym ryzykiem, że wśród nich znajdowała się na Podlasiu ziemia nazwana później juchnowiecką. Wspomniany wcześniej Jan Moniwidowicz występuje jako świadek przy wystawieniu dokumentu na prawa magdeburskie i mianowaniu wójta Suraza dnia 10 IX 1445 r. przez wielkiego księcia Kazimierza Jagiellończyka⁷. Jego obecność przy tym akcie zdaje się wskazywać na to, że dobra Moniwidów leżały, jeśli nie w sąsiedztwie Suraza, to w jego pobliżu.

Przeważająca większość majątności Moniwidowskich, po wygaśnięciu rodu, przeszła drogą koligacji rodzinnych na Radziwiłłów i to stało się podstawą ich bogactwa i świetności⁸. Juchnowiec trafił więc do Radziwiłłów, a okoliczność ta zaszła w roku 1510, gdy całe dobra waniewskie (z Juchnowskim Dworcem w składzie) zostały im zastawione. Po 12 latach (w 1522 r.) wykupili je Gasztołdowie, a w 1539 r., po śmierci, Olbrachta, trafiły na powrót do rąk królewskich⁹. W 1547 r. król Zygmunt August nadał tę majątność swojemu łóżniczemu, Stanisławowi Zachariaszewiczowi Włoszkowi, a 11 I 1549 r. w Piotrkowie zapisał mu Juchnowiec na własność dziedziczną¹⁰. Według A. Jabłonowskiego, dobra Juchnowiec za, czasów Stanisława Włoszka, liczyły 60 włók osiadłych, to znaczy około 1000 hektarów ziemi¹¹.

Przebieg zasiedlania terenów między Narwią a Supraślą zasadniczo przebiegał według dosyć prostego schematu: najpierw osadzono ludność w pobliżu Tykocina i Suraza, a w dalszej kolejności osiedlano ją w kierunkach wschodnim i północnym od Narwi. Na zajętej ziemi budowano dwór, w którym początkowo wystarczał nawet jakiś urzędnik, a jednocześnie w pobliżu powstawała wieś ogrodników dworskich, dając początek dalszej zabudowie¹². Akcję osadniczą od książąt przejmowali i prowadzili w dalszym ciągu wielcy właściciele ziemscy. Zarządzenia królowej Bony zmieniły charakter tego procesu, uporządkowały go. Reforma królowej zwana „pomiarą włóczną”, przeprowadzona w latach 1547-1561, odnosiła się do wszystkich dóbr: królewskich, książęcych oraz prywatnych, a w nich duchownych. Przemieniono wtedy właścicieli, połączono grunty i scalono rozproszone osadnictwo w zwarte wsie. Ustalono podstawową jednostkę gospodarczą pomiaru powierzchni ziemi, zwaną włóką, a także jednolite rozmiary gospodarstw chłopskich, wyznaczając odpowiednie świadczenia na rzecz pana.

⁵ T. Wasilewski, Białystok w XVI-XVII..., s. 115.

⁶ K. Niesiecki, Herbarz Polski, t. 4, Lipsk 1839, s. 508; Juchnowiec Kościelny Woj. Białostockie. Kościół parafialny..., s. 15.

⁷ W. Jarmolik, Prawa miejskie Suraza za Jagiellonów, „Białostoczczyzna”, 1995, nr 3, s. 2.

⁸ J. Ochmański, Moniwid i jego ród, „Litvano-Slavica Poznaniensia”, 9 (2003), s. 14.

⁹ J. Maroszek, Pogranicze Litwy i Korony w planach króla Zygmunta Augusta, Białystok 2000, s. 508; J. Siedlecki, Spojrzenie w przeszłość Brańska, „Białostoczczyzna”, 1988, nr 2, s. 5.

¹⁰ J. Maroszek, Pogranicze Litwy i Korony..., s. 508.

¹¹ A. Jabłonowski, Podlasie. Źródła dziejowe, t. 6, cz. 2, Warszawa 1909, s. 167

¹² J. Wiśniewski, Początki Białegostoku..., s. 20-25.



Wtedy właśnie wprowadzono tzw. trójpolówkę. Z tamtych czasów pochodzi obecnie istniejąca sieć wsi na terenie gminy¹³.

Struktury osadnictwa oparły się wyniszczającym wojnom, jakie przetaczały się tędy, głównie w drugiej połowie XVII wieku oraz bardzo niszczycielskiej wojnie północnej. Towarzyszące tym wojnom rekwizycje, rabunki i inne poczynania wojsk szwedzkich, węgierskich, moskiewskich, przemarsze wojsk koronnych, litewskich i sprzymierzonych z nimi oddziałów tatarskich, chociaż musiały spowodować poważne zniszczenia, to jednak nie zdołały uczynić dużych wyłomów w sieci istniejących miejscowości. Kiedy się porównuje spis wsi z 1775 r. z ich obecnym rozlokowaniem widać, że od tamtych lat w strukturze miejscowości nie zaszła żadna poważna zmiana¹⁴.

Wieś wchodziła w skład ziemi Bielskiej która była częścią województwa podlaskiego położoną w północnej części województwa. Ziemia Bielska ciągnęła się z południa od Brańska i Bociek nad Nurcem do Augustowa na północy. W ziemi tej spotykamy albo obszerne królewszczyzny, jak starostwo Knyszyńskie, Augustowskie, Narewskie, Bielskie, Brańskie, Rajgrodzkie, Kleszczelskie i darowane Stefanowi Czarnieckiemu Tykocińskie, albo niezmierne mnóstwo zagród szlacheckich w wioskach przeważnie niewielkich, ale gęsto rozsianych. Do takich okolic szlacheckich należą przede wszystkim położone między Tykocinem a Brańskiem i między Goniądzem a Knyszynem. Według spisu wsi i miast do poboru podymnego w roku 1676, ziemia Bielska posiadała pierwszych 885, drugich 12. Parafii łacińskich znajdowało się w niej około 35 i kilkanaście unickich. Ze spisu wszystkich dymów, dokonanego w roku 1775, widzimy, iż w ciągu lat stu, to jest do roku 1875, nie przybyła już wieś żadna, ani zmiana w ich nazwach. W powyższej liczbie wiosek podlaskich (z roku 1775) szlachta folwarczna, posiadająca włościan, miała dóbr 73, a w nich dymów dworskich i włościańskich 2841, szlachta zaś zagrodowa, zajmując w tej ziemi około 40 mil kwadratowych, posiadała na tej przestrzeni gospodarstw 6300 a w nich 8185 dymów. W tej liczbie 6300 fortun, było 5811 właścicieli takich, którzy posiadali tylko po jednym domu, uprawiali zatem ziemię własną ręką. Były takie parafie, (jak np. kobylińska koło Tykocina), gdzie w 600 gospodarstwach szlacheckich nie było ani jednego poddanego kmiecia. Tak znacznego stosunku wolnej ludności rolniczej podobno żaden inny naród w czasach poddaństwa nie posiadał. Z liczby 436 wsi ziemi Bielskiej, zamieszkałych wyłącznie przez zagrodową szlachtę,¹⁵

Ziemia Bielska to kraina, do której w wiekach XV-XVI przybyło najwięcej szlachty mazowieckiej, osiedlającej się tu na przywilejach książąt litewskich i mazowieckich oraz królów polskich¹⁶. Rodziła się wtedy jakby nowa jakość: szlachta podlaska - dumna i patriotyczna, gospodarna i zasobna, gościnna i towarzyska, szczycąca się z przynależności do tej swoistej i pięknej pogranicznej krainy, jaką niewątpliwie było Podlasie.

Zanim powstał juchnowiecki dwór na Górze, najstarszą chyba miejscowością w tych dobrach był , nazywany w czasach od XVI do drugiej połowy XVIII w. Stare Siolo,

¹³ Chronologia dziejów Białostoczczyzny, oprac. J. Walicki, Białystok 1986, s. 8; J. Po-dziwski, Na pojaćwieskich rubieżach, Białystok 1985, s. 15.

¹⁴ Z. Romaniuk, Straty na Podlasiu w czasie potopu na przykładzie starostwa brańskiego, „Białostoczczyzna”, 1997, nr I, s. 60; Z. Gloger, Geografia historyczna ziem dawnej Polski, Kraków 1900, s. 12.

¹⁵ Zygmunt Gloger, Geografia historyczna ziem dawnej Polski s. 199-203.

¹⁶ H. Mościcki, Białystok. Zarys historyczny, Białystok 1933, s. 12..



Stara Wieś lub wprost Juchnowiec Stary¹⁷. Potem nazwa zmieniała się: poprzez „Juchnowiec Wielki”, „Juchnowiec Dalny”, na „” i takąż pozostała do dziś¹⁸. Natomiast po ufundowaniu parafii, gdy zbudowano kościół oraz plebanię z całą jej infrastrukturą, do których z czasem doszły domy poddanych proboszcza oraz innych ludzi tam osiedlonych - pojawiła się nowa osada¹⁹. Ponadto były tam: szkoła, karczmy, szpital, browar, oddzielny dom dla księdza komendarza, plac targowy i różne budynki gospodarcze. Cały ten przykościelny kompleks zaczęto z końcem XVII w. nazywać Poświętnem²⁰. Gdy 9 XI 1669 r. król Polski i wielki książę litewski Michał Korybut Wiśniowiecki, na prośbę ks. Ludwika Orzeszki nadał w Krakowie przywilej odbywania siedmiodniowego jarmarku dominikańskiego i trzech targów - w uroczystość Trójcy Świętej, Nawiedzenia NMP i Wszystkich Świętych na placu kościelnym w Juchnowcu, przysporzyło to pewnej nobilitacji miejscowości i uzyskała ona prawo, jak to było w zwyczaju na Litwie, do oficjalnej nazwy „miasteczko”²¹. Skrętnie z tego korzystano i już w roku 1673 zapisano „Juchnowiec miasteczko”²². Tak było do połowy wieku XVIII i, zdaje się, aż do upadku Rzeczypospolitej w 1795 r.

Wieś Kolonia wyodrębniła się formalnie 24 listopada 1989 roku podczas zebrania wiejskiego, w którym udział brało 12 osób. Pierwszym wybranym sołtysem podczas zebrania został Pan Wiesław Gawinek. Zebranie wiejskie uchwaliło statut wsi i określiło kierunki rozwoju wsi.

Po bogatej historii miejscowości nie pozostały żadne obiekty zabytkowe.

Tabela 2 Obiekty budowlane miejscowości

Zdjęcie 1 Główna ulica prowadząca przez wieś	Zdjęcie 2 Budynek mieszkalny sprzed 1950r wieś
	

¹⁷ APJ, Dokument fundacyjny z 12 XI 1547 r., bez pieczęci; Taryffa Parafii Juchno-wieckiej Anno 1676, k. 1; Księga metryk nr 6: pogrzebowych 1760-1786, zaślubionych 1771-1785,5. 13.

¹⁸ APJ, Księga metryk nr 6, s. 8; Księga metryk nr 4: ochrzczonych 1715-1747, zaślubionych 1714-1769, s. 172; AAB, Visitatio Generalis, 3 II 1740, k. 10.

¹⁹ AAB, Visitatio Generalis, 3 II 1740, k. 5.

²⁰ APJ, Księga metryk nr I, s. 240; AAB, Visitatio Generalis, 3 II 1740, k. 5.

²¹ APJ, Actum in Curia Regia Branscensi feria secunda in Crasino Festi Sancta Margerita Virginis et Martyris Anno Domini Millessimo Sexcentesimo Septuagesimo, k. I, Iv.

²² S. Aleksandrowicz, *Powstanie i rozwój miast województwa Podlaskiego (XV w.-Ipoł. XVII w.)*, „Acta Baltico-Slavica”, t. I (1964), s. 142.



Zdjęcie 3 Domy przy głównej ulicy sprzed 1950r wieś	Zdjęcie 4 Remiza jednostki OSP w Juchnowcu Dolnym wsi
Zdjęcie 5 Linia kolejowa Białystok-Bielsk Podlaski rozdzielająca wieś od kolonii	Zdjęcie 6 Domek dróżnika Kolonia

Źródło Fotografie J Danowski miejscowości

2.5 Układ przestrzenny miejscowości

Miejscowość powstała jako osada folwarczna, w której był zlokalizowany majątek ziemski którego pierwszym właścicielem był Juchna Moniwid wojewodziec wileński. W następnych wiekach wieś była własnością różnych rodów takich jak Moniwidów, Radziwiłłów, Gasztołdów, Włoszków. Wieś była składową ziemi juchnowieckiej i dóbr juchnowieckich, które w XVI wieku obejmowały około 1000 hektarów ziemi. Wieś rozwijała się jako osada folwarczna, w której kmiecie pracowali przy uprawie ziemi będącej własnością dworu.

Wieś z racji swojego położenia przy szlaku komunikacyjnym drogowym prowadzącym z Białegostoku do Bielska Podlaskiego pełniła funkcję wraz z Juchnowcem Kościelnym i Górnym ośrodka handlowego i kultu religijnego. Ponadto na obrzeżach miejscowości przebiega linia kolejowa Białystok Bielsk Podlaski wybudowana w XIX wieku. Przecięcie się linii kolejowej z drogą przebiegającą od Juchnowca Kościelnego do Turośni Kościelnej i wybudowanie przejazdu kolejowego spowodowało, że w pobliżu przejazdu powstały dwa budynki mieszkalne pracowników kolejowych. Budynki te dały początek zabudowie kolonijnej która doprowadził do powstania w nowej miejscowości Kolonia.

Układ przestrzenny wsi i Kolonia jest związany z przebiegającymi przez środek wsi drogami. Przez prowadzi droga z Juchnowca Górnego do Wólki a przez Kolonia prowadzi droga z Juchnowca Górnego do Szerenos i dalej do Turośni Kościelnej. Przebiegająca droga przez środek wsi spowodowała iż domostwa



zostały ulokowane po obu jej stronach. Na przestrzeni wieków wieś rozwijała się wzdłuż głównej osi kompozycyjnej układu przestrzennego, a później także wzdłuż ulicy biegnącej po zachodniej stronie wsi. Wieś posiada zwartą zabudowę o charakterze siedlisk gospodarczych. Ilość gospodarstw prowadzących działalność rolniczą maleje. W obrębie starych siedlisk na terenie wsi są wnoszone nowe domy mieszkalne, których właściciele nie prowadzą działalności rolniczej. Wieś to przykład modernizującej się wsi w XXI wieku. Obok starych zabudowań gospodarskich, powstają nowe domy i obejścia. Wieś jest atrakcyjnym miejscem do osiedlania się mieszkańców Białegostoku, którzy poszukują wygody i spokoju. Miejscowość posiada rozbudowaną sieć wodociągowo–kanalizacyjną oraz dobrze rozwinięty dojazd do stolicy gminy i miasta Białystok komunikacją zbiorową miejską (linia autobusowa 104) i komunikacją podmiejską (PKS, przewoźnicy prywatni) co ułatwia przemieszczanie się mieszkańców wsi.

Wieś Kolonia powstała wzdłuż drogi Juchnowiec Górny – Turośń Kościelna po obu jej stronach. Wieś powyższa cechuje się rozproszoną zabudową gdzie poszczególne zabudowania są od siebie oddalone.

Napływ ludności związany z pracą poza rolnictwem spowodował, że miejscowość zmienia swój charakter. W miejscowości znajduje się 12 zakładów prowadzących działalność gospodarczą pozarolniczą. Tradycyjna zabudowa wiejska powoli ulega zmianie i powstające duże gospodarstwa rolne obiekty służące produkcji rolnej przenoszą na obrzeża wsi lub poza jej granice.

Przez wiesie przebiega szlak rowerowy pod nazwą „Szlak Podmiejskich Rezydencji” (znaki żółte) który udostępnia turystom zabytki osadnictwa dworcowo-pałacowego. Obok wsi, w odległości 1 km, przebiega szlak rowerowy nazwany „Obwodnicą Gminy Juchnowiec” (znaki zielone), który prowadzi do malowniczego, zwłaszcza wiosną i latem, rozlewiska rzeki Narwe.

We wsi znajduje się murowana strażnica strażacka posiadająca garaż na trzy sanowiska wraz z zapleczem i świetlicą wiejską. Jednostka OSP została powołana w okresie dwudziestolecia międzywojennego XX wieku. W świetlicy wiejskiej odbywają się zebrania, uroczystości wiejskie i rodzinne oraz religijne.

Wieś może się pochwalić kompleksem rekreacyjno-sportowym, który pełni rolę stadionu gminnego w skład którego wychodzą dwa boiska do piłki nożnej (tj. pełnowymiarowa płyta główna i boisko treningowe) o łącznej powierzchni 1,5 ha.

W kompleksie rekreacyjno – sportowym oprócz boisk znajduje się także budynek stanowiący zaplecze bytowe i sanitarne tj. sala na zebrania, pokoje sędziów, szatnie wraz natryskami.

Na stadionie rozgrywane są mecze IV i niższych lig Podlaskiego ZPN, w których uczestnicy m.in. miejscowa drużyna LZS „Magnat” Juchnowiec. Meczom tym towarzyszy duże zainteresowanie mieszkańców gminy co przekłada się na znaczną liczbę kibiców drużyny miejscowej i na liczbę kibiców oglądających na stadionie swoich piłkarzy. Z uwagi na bardzo dobrze utrzymaną płytę tego obiektu wielu mieszkańców gminy oraz okolicznych miejscowości korzysta z jego walorów, podczas rozgrywanych cyklicznie mistrzostw amatorów w piłce nożnej. Wokół tegoż kompleksu rozgrywane są corocznie przełajowe biegi *Konstytucji 3 maja*, w których biorą udział uczniowie szkół położonych na terenie gminy Juchnowiec Kościelny.

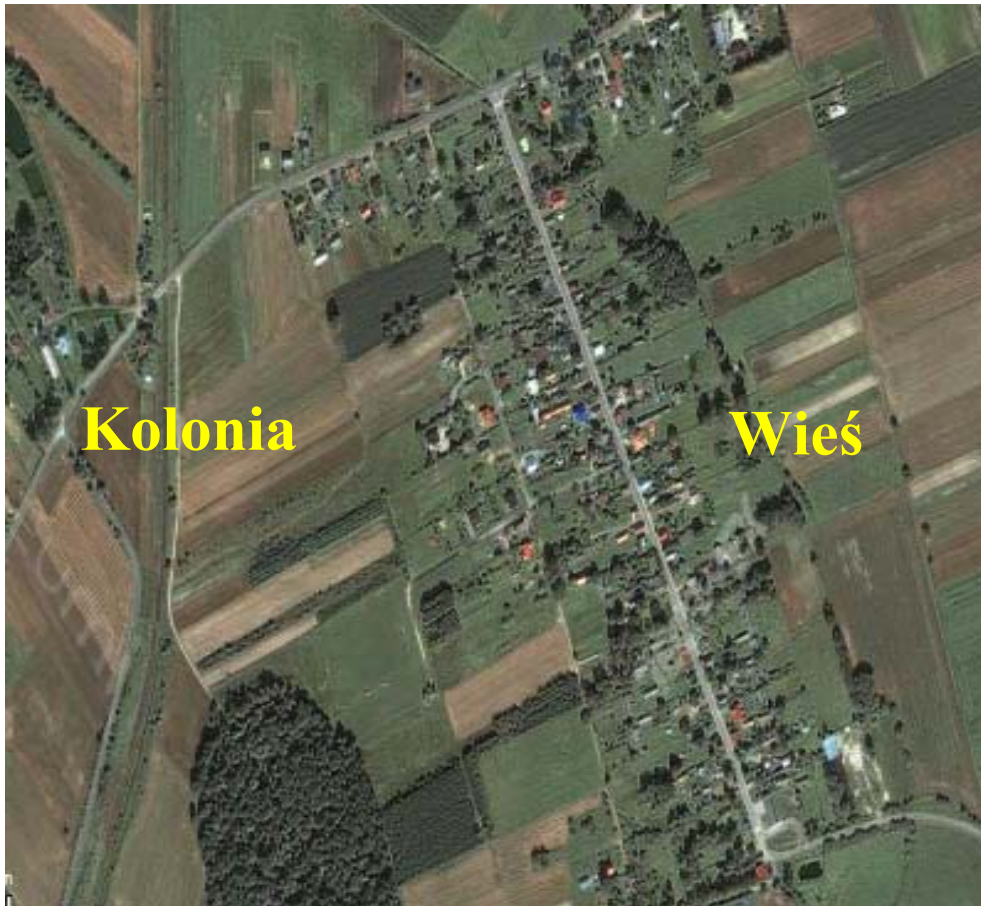
We wsi odbywają się na obiekcie sportowym rokrocznie festyny gminne z okazji „Powitania Lata”. Imprezę tą od niedawna urozmaicają sportowe zmagania pracowników urzędu gminy, radnych, sołtysów i mieszkańców okolicznych miejscowości.



Wieś może być wizytówką gminy, której główną atrakcją jest rozwijająca się dynamicznie infrastruktura rekreacyjno – sportowa skupiona wokół zmodernizowanych boisk.

Poniżej na zdjęciu satelitarnym przedstawiono układ przestrzenny wsi i kolonię .

Zdjęcie 7 Zdjęcie satelitarne miejscowości





3. Inwentaryzacja zasobów miejscowości

3.1 Zasoby przyrodnicze

Teren miejscowości i ich najbliższe otoczenie cechuje się korzystnymi walorami przyrodniczymi. Wsi wraz z terenem gminy przynależy do „Zielonych Płuc Polski”, który obejmuje północno-wschodni fragmentu Polski o najmniej zmienionym i zanieczyszczonym środowisku naturalnym. Szata roślinna na terenie miejscowości cechuje się formami ukształtowanymi przez człowieka w toku działalności gospodarczej dostosowującej środowisko naturalne do jego potrzeb. Otoczenie miejscowości również zostało w dużym stopniu zmienione przez człowieka w wyniku prowadzonej działalności rolniczej polegającej na uprawie roślin i hodowli zwierząt.

Tereny wsi omawianych znajdują się pomiędzy dwoma dużymi ekosystemami. Pierwszy położony w południowej części gminy Juchnowiec Kościelny, jest związany z dorzeczem Narwi i występującymi licznymi rozgałęzieniami odnogami. Kompleks ten cechuje się bogatym środowiskiem naturalnym mało zmienionym przez człowieka. Drugi kompleks jest tworzony przez znajdujące się w północnej części gminy lasy, które tworzą strefę ochronną i rozgraniczającą w sposób naturalny gminę od miasta Białystok. Lasy te powstały w wyniku celowej działalności człowieka i prowadzonej przez niego gospodarki zalesieniowej. Cechują się one dominacją drzew iglastych. Obszar pomiędzy tymi kompleksami, czyli część środkowa gminy został w dużym stopniu zmieniony przez człowieka w toku prowadzonej działalności gospodarczej i osadnictwa.

Flora, na terenie wsi i kolonii występująca fauna została zmieniona pod wpływem działalności człowieka i użytkowania terenu. Poprzez uprawę ziemi nastąpiła zmiana i zubożenie składu gatunkowego w stosunku do potencjalnej roślinności naturalnej. Obecnie dominują monokultury roślin uprawnych i łąkowych.

Na terenach użytkowanych rolniczo występują zbiorowiska trawiaste łąk i pastwisk o różnej żyzności i wilgotności lub monokultury upraw polowych. Na terenach ogrodów przydomowych występują rośliny ozdobne i użytkowe. Zieleń wysoka reprezentowana jest głównie przez drzewa owocowe oraz przez pospolite gatunki rodzime.

Zbiorowiska roślinności ruderalnej z wtórną sukcesją występują na terenach odłogowanych, na przydrożach, nasypach kolejowych i innych terenach nieużytkowanych²³. Dominują tam gatunki chwastów łąkowych, polnych i ogrodowych.

Roślinność omawianych miejscowości charakteryzuje się wprowadzeniem przez człowieka licznych gatunków roślin, w tym drzew wykorzystanych w celach gospodarczych i estetycznych. Na terenie miejscowości znajdują się gospodarstwa rolne prowadzące produkcję roślinną i zwierzęcą. Grunty wsi i kolonia charakteryzują się szachownicą pól i różnorodnością upraw roślinnych na nich prowadzonych. Liczne zadrzewienia śródpolne i małe kompleksy leśne sprzyjają występowaniu na tym terenie drobnej dziko żyjącej zwierzyny.

Występujące w okolicy wsi zadrzewienia stanowią drobnoprzestrzenne elementy systemu przyrodniczego o znaczeniu lokalnym. Zadrzewienia te pełnią funkcje ekologiczne, gospodarcze, krajobrazowe i rekreacyjne.

²³ Szafer W., Zarzycki K., 1972, Szata roślinna Polski. Tom I, PWN, Warszawa;



Fauna na terenie wsi i Kolonia jest charakterystyczna dla terenów zurbanizowanych wiejskich, w których najbliższym otoczeniu jest prowadzona działalność rolnicza. Na obszarze miejscowości występują zwierzęta dziko żyjące i zwierzęta domowe wykorzystywane często w celach gospodarczych. Do zwierząt domowych wiodących (wykorzystywanych gospodarczo) należy: bydło, trzoda chlewna, konie, króliki, drób, które poprzez sposób chowu wywierają wpływ na środowisko naturalne. Jest również duża grupa zwierząt domowych nie wykorzystywanych gospodarczo takich jak: psy, koty, ptactwo domowe hodowane w klatkach np. kanarki, papugi, ryby akwariowe, gady hodowane w terrariach, gryzonie np. białe myszki, chomiki, itp., których oddziaływanie bezpośrednio na otoczenie jest ograniczone.

W najbliższym otoczeniu człowieka żyje również bardzo duża grupa zwierząt dziko żyjących, takich jak ptaki, gryzonie, gady, płazy, owady, których życie polega na koegzystencji z człowiekiem na terenach zurbanizowanych. Na obrzeżach terenów zurbanizowanych i poza nimi żyją zwierzęta drobne, takie jak zające, kuropatwy, lisy, płazy gady, ptaki, owady, których wpływ na środowisko i człowieka jest bardzo duży.

3.2 Infrastruktura społeczna

Infrastruktura społeczna na terenie miejscowości cechuje się formami charakterystycznymi dla wsi większych. Na terenie wsi znajduje się kompleks rekreacyjno - sportowy, w skład którego wchodzi dwa boiska do piłki nożnej (tj. pełnowymiarowa płyta główna i boisko treningowe o łącznej powierzchni 1,5 ha). Na terenie obiektu rekreacyjno – sportowego oprócz boisk znajduje się także budynek stanowiący zaplecze bytowe i sanitarne tj. sala na zebrania, pokoje sędziów, szatnie wraz natryskami.

Na tychże boiskach rozgrywane są mecze IV i niższych lig Podlaskiego ZPN, w których bierze udział m.in. miejscowa drużyna seniorów LZS „Magnat” Juchnowiec oraz skupiająca młodych adeptów piłki nożnej drużyna juniorów LZS „Magnat” Juchnowiec. Tym drużynom kibicuje wielu mieszkańców gminy oglądając na obiekcie w Juchnowcu Dolnym swoich piłkarzy. Z uwagi na bardzo dobrze utrzymaną płytę tego obiektu wielu mieszkańców gminy oraz okolicznych miejscowości korzysta z jego walorów, podczas rozgrywanych cyklicznie mistrzostw amatorów w piłce nożnej. Wokół tegoż kompleksu rozgrywane są corocznie przełajowe biegi *Konstytucji 3 maja*, w których biorą udział uczniowie szkół położonych na terenie gminy Juchnowiec Kościelny.

We wsi odbywają się na obiekcie sportowym rokrocznie festyny gminne z okazji „Powitania Lata”, „Dni ziemi Juchnowieckiej”. Imprezę tą od niedawna urozmaicają sportowe zmagania pracowników urzędu gminy, radnych, sołtysów i mieszkańców okolicznych miejscowości.

We wsi znajduje się murowana świetlica strażacka w świetlicy spotykają się strażacy i mieszkańcy wsi. Jednostka OSP obchodziła niedawno 87-tą rocznicę swego istnienia. Jednostka ta swoim rodowodem sięga czasów II RP. Już wówczas społeczność tejże miejscowości czynnie angażowała się w życie nowo odrodzonego państwa polskiego. To właśnie wtedy jej mieszkańcy podjęli się powołania do życia jednostki Ochotniczej Straży Pożarnej, która miała na celu chronić przed żywiołem, a jednocześnie integrować ludzi. Wspólnym trudem wzniesiono gmach remizy, który służy nie tylko strażakom ale również mieszkańcom Juchnowca Dolnego. W remizie odbywają się liczne zebrania i spotkania oraz uroczystości rodzinne, takie jak wesela,



chrczyny i stypy. Dzięki temu miejscu, będącemu swoistym wiejskim centrum kultury i tradycji, lokalna społeczność nie zapomina o zwyczajach, tradycjach i pieśniach swoich przodków.

Ważną rolę w życiu wsi i rozwiązywaniu ich problemów odgrywa Rada Sołecka. Sołtys i Rada Sołecka inspirują działania prospołeczne służące rozwojowi wsi. Sołtysi wsi uczestniczą w posiedzeniach Rady Gminy, podczas, których prezentuje interes mieszkańców wsi.

3.3 Infrastruktura techniczna

Miejscowość obejmując wieś i kolonię, które znajdują się na skrzyżowaniu kilku dróg o znaczeniu lokalnym,. Najważniejszą spośród nich jest droga powiatowa prowadząca z Białegostoku do Bielska Podlaskiego przez trzy Juchnowce (Kościelny, Dolny, Górny) oraz droga prowadząca do Turośni Kościelnej. Przebiegająca linia kolejowa Białystok-Bielsk Podlaski-Czeremcha-granica państwa oddziela wieś od kolonii i jest zaliczana do linii kolejowych o znaczeniu państwowym.

Miejscowość jest zaopatrywana w wodę ze istniejącego ujęcia w Juchnowcu Kościelnym, które dostarcza wodę do 31 miejscowości. Wieś jest całkowicie zwodociągowana. Woda jest dostarczana do 64 odbiorców, a sieć wodociągowa magistrala liczy 5,3 km.

Ujęcie wód podziemnych z utworów czwartorzędowych w Juchnowcu Kościelnym składa się z dwóch studni wierconych, znajdujących się na działce stacji wodociągowej SW 1 o głębokości 112 m. i SW 2 o głębokości 114 m. Zatwierdzono je w kategorii „B” zasobach eksploatacyjnych ujęcia $Q = 71 \text{ m}^3/\text{h}$ przy $s = 6,0 \text{ m}$. Stacja wodociągowa pracuje w układzie dwustopniowego pompowania. Gmina Juchnowiec posiada pozwolenie wodno-prawne na eksploatację i pobór wody wydane przez Starostwo Powiatowe w Białymstoku, które ustanowiło strefę ochrony bezpośredniej ujęcia o promieniu 8 m wokół każdej studni, uznając wygradzony teren stacji za teren ochrony bezpośredniej. Ze względu na korzystne warunki hydrogeologiczne w aspekcie ochrony wód nie zachodzi konieczność ustanawiania strefy ochronnej pośredniej.

Miejscowość posiada sieć kanalizacyjną, do której podłączone są wszystkie budynki mieszkalne i użyteczności publicznej. Sieć kanalizacyjna posiada 55 przyłączy. Ścieki sanitarne są odprowadzane do komunalnej oczyszczalni, która znajduje się we wsi. Oczyszczalnia ścieków w Juchnowcu Dolnym została oddana do eksploatacji w 1998 roku. Gmina Juchnowiec Kościelny posiada pozwolenie wodnoprawne na eksploatację urządzeń oczyszczających i odprowadzanie oczyszczonych ścieków do zbiornika – rowu melioracyjnego, a następnie do rzeki Turośnianki (decyzja Starostwa Powiatowego Nr RL. IV. 62230/15/03 z dnia 30 maja 2003 roku, ważna do 31 maja 2013 roku. W decyzji określono dopuszczalną ilość ścieków odprowadzanych do zbiornika: $Q_{d\acute{s}r} = 125 \text{ m}^3/\text{d}$, $Q_{dmax} = 160 \text{ m}^3/\text{d}$ i $Q_{hmax} = 11,4 \text{ m}^3/\text{h}$ oraz dopuszczalne stężenia zanieczyszczeń w odprowadzanych ściekach). Analizy ścieków wykazały, że stężenia zanieczyszczeń w ściekach oczyszczonych są niższe od dopuszczalnych, co świadczy o dobrej pracy oczyszczalni.

Miejscowość posiada dostatecznie rozwiniętą sieć telekomunikacyjną, niewystarczającą do rozwoju szybkiego Internetu szerokopasmowego. Miejscowość jest połączona linią kablową do Juchnowca Kościelnego, który posiada połączenia światłowodowe linią prowadzącą z Białegostoku poprzez Hryniewiczze do Juchnowca



Kościelnego. W Juchnowcu Kościelnym jest zainstalowana centrala telefoniczna automatyczna RDLU o pojemności 864 numerów.

Miejscowość posiada zasilanie w energię elektryczną ze Stacji Narew. Cała miejscowość jest zelektryfikowana, a główne ulice posiadają oświetlenie. Nie ma problemów w zaopatrzeniu w energię elektryczną. Miejscowość nie posiada gazu dostarczanego gazociągiem. Gaz używany do celów domowych jest dostarczany za pośrednictwem butli. W wsi nie ma również sieci ciepłowniczej.

3.4 Gospodarka i rolnictwo

Miejscowość wieś i kolonia w porównaniu do wsi znajdujących się w północnej części gminy sąsiadujących z miastem Białystok są mało atrakcyjną do prowadzenia działalności gospodarczej. Na terenie miejscowości jest zarejestrowanych 10 podmiotów gospodarczych. Według danych ewidencji działalności gospodarczej prowadzonej przez Urząd Gminy. Podmioty te w skali gminy stanowiły 1% wszystkich podmiotów zarejestrowanych. Najwięcej podmiotów zarejestrowanych (według zgłoszenia) prowadziło działalność w zakresie handlu, usług naprawczych, usług wydawniczych.

Działalność rolnicza jest prowadzona na większości terenu miejscowości. Teren ten przynależy do zabłudowskiego regionu glebowo-rolniczego. Wśród gruntów ornych przeważają gleby kompleksu pszennego dobrego, a wśród użytków zielonych przeważają łąki i pastwiska średniej jakości.

Na podstawie danych Urzędu Gminy Juchnowiec Kościelny można stwierdzić, że na terenie gminy jest 5 705 płatników, którzy posiadają działki i płacą podatek gruntowy. Wśród tych płatników jest 1 333 płatników, którzy mają 3 i więcej hektarów gruntu. Są to w większości płatnicy, którzy prowadzą produkcję rolną. Dla 346 gospodarstw głównym źródłem utrzymania jest praca we własnym gospodarstwie rolnym. Pracujący w wieku 15 lat i więcej (wyłącznie lub głównie w swoim gospodarstwie rolnym) liczyli 1 036 osób. Na terenie wsi znajduje się 64 płatników podatku gruntowego, którzy stanowią 1,1% ogółu płatników w skali gminy. W wsi Kolonia znajduje się 4 płatników podatku gruntowego, który w skali gminy stanowią 0,1% ogółu płatników. Większość (82,4%) płatników podatku gruntowego posiada areal nie przekraczający 0,5 ha, są to w większości osoby, które posiadają dom lub niezabudowaną działkę nie używaną w celach rolniczych. Płatnicy mający od 0,5 ha do 1 ha stanowią 17,6% ogółu płatników.

Tabela 3. Płatnicy podatku gruntowego

Zakres powierzchni w ha	Gmina Juchnowiec Kościelny		Wieś		Kolonia	
	Ilość płatników	Procent	Ilość płatników	Procent	Ilość płatników	Procent
0,0 - 0,4999 ha	2 495	43,73%	52	81,25%	4	100,00
0,5 - 0,9999 ha	571	10,01%	12	18,75%		
1,0 - 1,4999 ha	518	9,08%				
1,5 - 1,9999 ha	330	5,78%				
2,0 - 2,9999 ha	458	8,03%				
3,0 - 4,9999 ha	467	8,19%				
5,0 - 6,9999 ha	293	5,14%				
7,0 - 9,9999 ha	269	4,72%				
10,0 - 14,9999 ha	187	3,28%				
15,0 - 19,9999 ha	70	1,23%				
20,0 - 29,9999 ha	32	0,56%				



Plan Odnowy Miejscowości Juchnowiec Dolny na lata 2009-2017

JDK

30,0 - 49,9999 ha	10	0,18%				
50,0 - 99,9999 ha	1	0,02%				
100,0 ha i powyżej	4	0,07%				

Źródło: Dane Urzędu Gminy Juchnowiec Kościelny. Stan na kwiecień 2009 roku.



4. Analiza SWOT

Analiza SWOT pozwala na określenie mocnych i słabych stron miejscowości oraz na wskazanie szans i zagrożeń rozwojowych miejscowości. Analiza SWOT wywodzi swoją nazwę od skrótu słów angielskich: Strengths (mocne strony), Weaknesses (słabe strony), Opportunities (szanse), Threats (zagrożenia).

Przedstawiona analiza SWOT ukazuje atuty i słabe strony miejscowości. Wykorzystując tę metodologię analizy, wskazuje się kierunki działań zmierzające do poprawy istniejącej sytuacji i odnowy miejscowości wsi Juchnowiec Dolny. Analiza została wykonana w formie tabelarycznej, w ujęciu uwarunkowań rozwojowych.

4.1 Mocne strony

wieś	kolonia
<ul style="list-style-type: none">➤ Bliskość miasta Białystok.➤ Dobre położenie komunikacyjne.➤ Posiadanie we wsi remizy OSP .➤ Położenie na skrzyżowaniu szlaków komunikacyjnych.➤ Posiadanie bazy sportowej.➤ Posiadanie placówek handlowych.➤ Dogodne warunki naturalne do rozwoju rolnictwa.➤ Atrakcyjne położenie krajobrazowo-przyrodnicze.➤ Duży potencjał działaczy LZS „Magnat”➤ Rozwój ośrodka rekreacyjno-sportowego.	<ul style="list-style-type: none">➤ Bliskość miasta Białystok.➤ Dobre położenie komunikacyjne.➤ Położenie na skrzyżowaniu szlaków komunikacyjnych.➤ Dogodne warunki naturalne do rozwoju rolnictwa.➤ Duża aktywność mieszkańców.➤ Atrakcyjne położenie krajobrazowo-przyrodnicze,➤ Rozwój ośrodka rekreacyjno-sportowego.

4.2 Słabe strony

wieś	kolonia
<ul style="list-style-type: none">➤ Brak kwatery agroturystycznych.➤ Niski poziom przedsiębiorczości mieszkańców.➤ Brak środków na promocję miejscowości.➤ Migracja/emigracja ekonomiczna ludzi młodych wykształconych z miejscowości.➤ Starzejące się społeczeństwo.➤ Problemy alkoholowe – nadużywanie.➤ Estetyka wsi niezadowolająca.➤ Bierność pewnej części mieszkańców.	<ul style="list-style-type: none">➤ Brak kwatery agroturystycznych.➤ Niski poziom przedsiębiorczości mieszkańców.➤ Brak środków na promocję miejscowości.➤ Migracja/emigracja ekonomiczna ludzi młodych wykształconych z miejscowości.➤ Starzejące się społeczeństwo.➤ Problemy alkoholowe – nadużywanie.➤ Estetyka wsi niezadowolająca.➤ Bierność pewnej części mieszkańców.



4.3 Szanse rozwojowe

wieś	kolonia
<ul style="list-style-type: none">➤ Rozwój infrastruktury drogowej.➤ Możliwość napływu nowych mieszkańców – moda na zamieszkanie poza miastem.➤ Posiadanie terenów pod rozwój budownictwa mieszkalnego.➤ Posiadanie terenów pod działalność gospodarczą.➤ Wykorzystanie potencjału turystycznego.➤ Rozwój agroturystyki – wypoczynek na wsi.➤ Rozwój rękodzieła ludowego.➤ Rozwój produkcji w oparciu o lokalną bazę surowcową.➤ Możliwość wykorzystania funduszy unijnych do rozwoju wielokulturowości.	<ul style="list-style-type: none">➤ Rozwój infrastruktury drogowej.➤ Możliwość napływu nowych mieszkańców – moda na zamieszkanie poza miastem.➤ Posiadanie terenów pod rozwój budownictwa mieszkalnego.➤ Posiadanie terenów pod działalność gospodarczą.➤ Wykorzystanie potencjału turystycznego.➤ Rozwój agroturystyki – wypoczynek na wsi.➤ Rozwój rękodzieła ludowego.➤ Rozwój produkcji w oparciu o lokalną bazę surowcową.➤ Możliwość wykorzystania funduszy unijnych do rozwoju wielokulturowości.

4.4 Zagrożenia rozwojowe

wieś	kolonia
<ul style="list-style-type: none">➤ Rosnące bezrobocie i światowy kryzys gospodarczy.➤ Wzrost konkurencyjności produktów rolnych wytwarzanych poza wsią.➤ Niska świadomość mieszkańców o konieczności wspólnego działania dla dobra wsi.➤ Mały wewnętrzny potencjał rozwojowy wsi.➤ Brak możliwości „przyciągnięcia” młodych ludzi, wykształconych.➤ Mała możliwość wyłonienia się liderów lokalnych związanych ze wsią.➤ Brak mieszkań socjalnych i komunalnych.	<ul style="list-style-type: none">➤ Rosnące bezrobocie i światowy kryzys gospodarczy.➤ Wzrost konkurencyjności produktów rolnych wytwarzanych poza wsią.➤ Niska świadomość mieszkańców o konieczności wspólnego działania dla dobra wsi.➤ Mały wewnętrzny potencjał rozwojowy wsi.➤ Brak możliwości „przyciągnięcia” młodych ludzi, wykształconych.➤ Mała możliwość wyłonienia się liderów lokalnych związanych ze wsią.➤ Brak mieszkań socjalnych i komunalnych.



5. Planowane inwestycje i przedsięwzięcia

5.1 Cele planu

Działania podejmowane w ramach Planu Odnowy Miejscowości Juchnowiec Dolny są kontynuacją prac związanych z opracowaniem strategii rozwoju gminy realizowanych przez władze Gminy Juchnowiec Kościelny i mieszkańców miejscowości Juchnowiec Dolny mających na celu rozwój gospodarczy i społeczny miejscowości obejmującej wieś i kolonię. Wszelkie wysiłki podejmowane przez mieszkańców zmierzają do osiągnięcia głównego celu którym jest rozwój miejscowości i poprawa warunków życia mieszkańców. W Planie Odnowy Miejscowości Juchnowiec Dolny zostały zawarte dwa cele przewodnie:

- Odnowa społeczno-gospodarcze obszaru miejscowości poprzez poprawę jakości przestrzeni publicznej, zgodnie z zasadami ładu przestrzennego i estetyki.
- Ochrona środowiska naturalnego poprzez zapobieganie i przeciwdziałanie negatywnym skutkom rozwoju.

Plan Odnowy zakłada integrację mieszkańców wokół zadań realizowanych na rzecz swojego sołectwa. Integracja powinna sprzyjać wzrostowi aktywności społecznej wśród mieszkańców.

5.2 Zadania planu

W opracowanym Planie Odnowy Miejscowości Juchnowiec Dolny zawarto grupę zadań inwestycyjnych, które mają rozwiązać problemy związane, ze stanem obiektów budowlanych, brakami infrastruktury technicznej. W programie znalazły się również zadania nie inwestycyjne, których celem jest poprawa aktywności mieszkańców wsi i promocja miejscowości poza gminą.

W planie znajdują się 34 zadania, w tym 23 zadania inwestycyjne i 11 zadań nieinwestycyjnych aktywizujących społeczeństwo miejscowości Juchnowiec Dolny. Wartość wszystkich zadań, w których określono przybliżone nakłady została oszacowana na 11 068 tys. zł. W tabeli poniżej dokonano zestawienia struktury montażu finansowego.

Tabela 4 Struktura finansowania zadań

Wyszczególnienie	Wartość nakładów (w zł)
Wartość szacunkowa całkowita	11 367 500
Wkład własny	241 450
Oczekiwana dotacja	8 893 550
Wkład gminy	2 382 500
Inne źródła	0

Po analizie za priorytetowe do realizacji uznano jedno zadanie „**Miejscowe pejzaże**” aktywizujące społeczność lokalną składającego się z dwóch podzadań do realizacji w 2009 roku oraz jedno zadanie do realizacji w 2010 roku „**Stadion gminny**” składające się z czterech podzadań.

Zadanie inwestycyjne „**Miejscowe pejzaże**” składa się z czterech podzadań, które składają się na jedno zadanie realizacyjne promujące miejscowość wieś i



kolonię i ich okolice oraz gminę. W ramach zadania przewiduje się realizację następujących podzadań:

- utworzenie studia telewizyjnego internetowego,
- wirtualna galeria twórczości artystów plastyków i rzemieślników z terenu miejscowości i gminy Juchnowiec Kościelny,
- relacje internetowe z meczy piłki nożnej rozgrywanych na stadionie,
- wirtualna wystawa pokonkursowa - II Podlaski Konkurs Fotograficzny „Krajobrazy z moich stron”.

Realizacja zadania wraz z podzadaniami przyczyni się do promocji miejscowości wieś i kolonia w Polsce i poza jej granicami. Zadanie ukazuje w sposób przekrojowy obraz miejscowej kultury i jej oblicza. Pozwoli również na rozpoznanie udziału mieszkańców w różnych formach kultury. Realizacja zadania w tej postaci stwarza możliwość promocji lokalnej kultury wiejskiej poprzez media elektroniczne na ogólnodostępnym forum.

Realizacja zadań w ramach Planu Odnowy Miejscowości przyczyni się do polepszenia wizerunku miejscowości, pozwoli na promocję działań podejmowanych na terenie wsi i gminy przyczyniając się do polepszenia warunków życia lokalnej społeczności, rozwoju społeczno-kulturowego oraz pobudzenia aktywności sportowo-rekreacyjnej. Program ma służyć głównie integracji społeczności lokalnej i wzrostowi lokalnego patriotyzmu, rozwojowi organizacji społecznych, jak i zmniejszeniu problemów w sferze patologii społecznych.



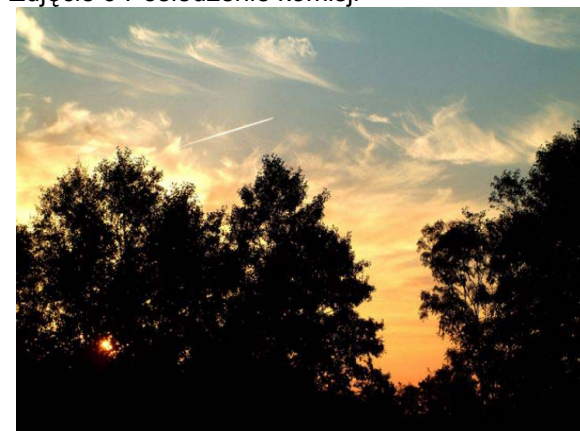
Zdjęcie 8 Wystawa zdjęć w Ośrodku Kultury



Zdjęcie 9 Posiedzenie komisji



Zdjęcie 10 Festyn na Stadionie Gminnym



Zdjęcie 11 I Podlaski Konkurs Fotograficzny
"Krajobrazy z moich stron"



Działanie „**Stadion gminny**” składające się z czterech zadań przewidzianych do realizacji w latach 2010 -2012. Działanie to składają się w jedną całość promując miejscowość i jej okolice. W ramach działania przewiduje się realizację następujących zadań:

- powiększenie obszaru ośrodka sportu,
- oświetlenie terenu stadionu i boisk treningowych,
- budowa wiaty,
- rozbudowa trybun dla widzów i ich zadaszenie. Budowa sanitariatów.

Realizacja działania przyczyni się do promocji miejscowości w Polsce i poza jej granicami dzięki transmisjom internetowym imprez, które odbywają się na terenie Ośrodka Sportu. Realizacja zadania pozwoli również na propagowanie zachowań prozdrowotnych wśród mieszkańców gminy. Realizacja działania stwarza możliwość promocji lokalnego sportu wiejskiego poprzez media elektroniczne na ogólnodostępnym forum.



Zdjęcie 12 Festyn na Stadionie Gminnym



Zdjęcie 13 Miejscowa drużyna piłki nożnej Magnat



Zdjęcie 14 Wystąpienie Wójta Cz. Jakubowicza podczas festynu na Stadionie Gminnym



Zdjęcie 15 Badania lekarskie podczas festynu na Stadionie Gminnym

5.3 Planowane zadania inwestycyjne

Tabela 5 Zadania inwestycyjne

Lp.	Nazwa zadania	Opis zadania	Oczekiwany efekt	Miejscowość	Rok rozpoczęcia	Rok zakończenia	Wartość szacunkowa całkowita	Wkład własny	Oczekiwana dotacja	Wkład gminy	Inne źródła	Realizujący
1.	Budowa chodnika i oświetlenia do Juchnowca Dolnego	Wykonanie chodnika i oświetlenia do Juchnowca Dolnego ze wsi Wólka	Poprawa bezpieczeństwa pieszych	Wólka -	2009	2009	b.d.					Wójt Gminy
2.	Budowa kanalizacji deszczowej wraz z przebudową dróg	Na terenach wsi zbieranie wody opadowej do kanalizacji, aby nie zalewała posesji	Ograniczenie podtopień i zalań	wieś, kolonia	2009	2017	b.d.					Wójt Gminy
3.	Budowa kanalizacji sanitarnej wraz z budową dróg w pasach drogowych	Realizacja inwestycji polegająca na budowie kanalizacji sanitarnej w nowych drogach	Porządkowanie gospodarki ściekowej	wieś, kolonia	2009	2017	b.d.					Wójt Gminy
4.	Budowa mieszkań socjalnych	Budowa mieszkań na działkach gminnych na obrzeżkach wsi	Zaspokojenie potrzeb mieszkaniowych osób będących w trudnej sytuacji	wieś	2011	2015	10 080 000		8 080 000	2 000 000		Wójt Gminy
5.	Chodnik w kierunku ośrodka zdrowia oraz boiska sportowego	Zadanie ma polegać na położeniu chodnika celem poprawy bezpieczeństwa na tej drodze	Poprawa bezpieczeństwa pieszych	wieś, kolonia	2010	2010	b.d.					Wójt Gminy
6.	Doprowadzenie kanalizacji do Juchnowca Dolnego Kolonii	Podłączenie do kanalizacji sanitarnej wszystkich domów	Ograniczenie zanieczyszczenia wód gruntowych i gleby	kolonia	2009	2017	b.d.					Wójt Gminy
7.	Droga Wólka – Juchnowiec Dolny	Poszerzenie drogi Wólka - Juchnowiec Dolny z 8 m do 12 m. Położenie nowej nawierzchni, Wykonanie	Poprawa bezpieczeństwa ruchu drogowego	Wólka – Juchnowiec Dolny	2009	2009	b.d.					Wójt Gminy



Lp.	Nazwa zadania	Opis zadania	Oczekiwany efekt	Miejscowość	Rok rozpoczęcia	Rok zakończenia	Wartość szacunkowa całkowita	Wkład własny	Oczekiwana dotacja	Wkład gminy	Inne źródła	Realizujący
		chodnika										
8.	Likwidacja zbiorników przydomowych (szamb). Podłączenia do systemu zbiorowej kanalizacji sanitarnej w ulicach, które posiadają system zbiorowej kanalizacji sanitarnej	Ograniczenie ilości ścieków nieoczyszczonych odprowadzanych do środowiska naturalnego	Ograniczenie zanieczyszczenia wód gruntowych i gleby	wieś, kolonia	2009	2017	b.d.					Właściciele
9.	Miejscowe pejzaże. Utworzenie studia telewizyjnego internetowego	Zakup wyposażenia do uruchomienie studia telewizyjnego realizującego materiał filmowy z terenu miejscowości i mecze piłki nożnej	Promocja miejscowości	wieś, Juchnowiec Kościelny	2009	2009	200 000	50 000	150 000			Wójt Gminy, Gminny Ośrodek Kultury
10.	Miejscowe pejzaże. Wirtualna galeria	Promocja za pośrednictwem Internetu poprzez przygotowywane materiały filmowe	Promocja miejscowości	Juchnowiec Kościelny	2009	2009	35 000	16 450	18 550			Wójt Gminy, Gminny Ośrodek Kultury
11.	Modernizacja i rozbudowa oświetlenia ulicznego	Wymiana opraw latarni ulicznych na energooszczędne, budowa oświetlenia w ulicach nie posiadających oświetlenia	Ograniczenie zużycia energii	wieś, kolonia	2009	2017	b.d.					Wójt Gminy
12.	Opracowanie planu zagospodarowania przestrzennego miejscowości	Uporządkowanie przestrzenne miejscowości, wyznaczenie terenów pod rozwój budownictwa	Uporządkowanie gospodarki przestrzennej	wieś, kolonia	2011	2016	b.d.					Wójt Gminy



Lp.	Nazwa zadania	Opis zadania	Oczekiwany efekt	Miejscowość	Rok rozpoczęcia	Rok zakończenia	Wartość szacunkowa całkowita	Wkład własny	Oczekiwana dotacja	Wkład gminy	Inne źródła	Realizujący
		wielorodzinnego, pod działalność gospodarczą, pod budownictwo jednorodzinne.										
13.	OSP – modernizacja obiektu	Remont, rozbudowa obiektu w tym; -wymiana drzwi garażowych, -wykonanie elewacji, -zagospodarowanie zaplecza za strażnicą plac zabaw	Zabezpieczenie bazy lokalowej	wieś	2009	2011	60 000			60 000		Wójt Gminy
14.	Stadion gminny. Powiększenie obszaru ośrodka sportu	Zakup działki w sąsiedztwie na powiększenie obszaru ośrodka sportu	Stworzenie lepszych warunków do uprawiania sportu i rekreacji	wieś	2010	2010	65 000			65 000		Wójt Gminy
15.	Stadion gminny. Oświetlenie terenu stadionu i boisk treningowych	Instalacja lamp oświetlających teren boiska głównego i boisk treningowych. Możliwość rozgrywania zawodów sportowych i organizacji imprez po zmierzchu	Poprawa warunków i lepsze wykorzystanie obiektu	wieś	2009	2010	50 000	25 000	25 000			Wójt Gminy, Działacze wiejskiego ośrodka sportu i klubu LZS
16.	Stadion gminny. Rozbudowa trybun dla widzów i ich zadaszenie. Budowa sanitariatów	Zwiększenie ilości miejsc siedzących na trybunach z 260 do 500 i ich zadaszenie. Budowa sanitariatów dla widzów	Poprawa warunków udziału w imprezach sportowych i kulturalnych	wieś	2011	2012	b.d.					Wójt Gminy
17.	Oświetlenie drogi w wsi Juchnowiec Dolny-kolonia	Instalacja energio oszczędnego oświetlenia w miejscowości	Poprawa bezpieczeństwa ruchu drogowego i pieszych	kolonia	2012	2012	b.d.					Wójt Gminy
18.	Położenie chodnika w miejscowości Juchnowiec Dolny -	Ułożenie i wykonanie: krawężników + chodników po obu stronach drogi	Poprawa bezpieczeństwa pieszych	kolonia	2012	2012	b.d.					Wójt Gminy



Lp.	Nazwa zadania	Opis zadania	Oczekiwany efekt	Miejscowość	Rok rozpoczęcia	Rok zakończenia	Wartość szacunkowa całkowita	Wkład własny	Oczekiwana dotacja	Wkład gminy	Inne źródła	Realizujący
	kolonia											
19.	Sukcesywna realizacja elementów układu ścieżek rowerowych	Poprawa bezpieczeństwa ruchu rowerowego oraz propagowanie roweru jako środka transportu i rekreacji	Udostępnienie ciekawych miejsc dla turystów	Cała gmina	2009	2017	b.d.					Wójt Gminy
20.	Tworzenie warunków do poprawy funkcjonowania jednostki OSP poprzez doposażenie w sprzęt – zakup nowego wozu gaśniczego i ratownictwa drogowego	Odpowiednie wyposażenie Straty Pożarnej jest niezbędne do prowadzenia skutecznych działań ratowniczych. Konieczne jest zminimalizowanie czasu dojazdu wozu strażackiego do pożaru. Dla przykładu, drewniany budynek pali się 15 minut.	Poprawa bezpieczeństwa mieszkańców	wieś	2010	2011	400 000		300 000	100 000		Wójt Gminy
21.	Utwardzenie drogi gminnej w kierunku lecznicy zwierząt	Zadanie polega na polaniu asfaltu na tej drodze	Poprawa warunków ruchu drogowego	wieś, kolonia	2010	2010	b.d.					Wójt Gminy
22.	Wymiana azbestowych pokryć dachowych	Systematyczna wymiana pokryć dachowych zawierających azbest w trakcie prowadzonych prac remontowych budynków.	Likwidacja potencjalnych źródeł zanieczyszczenia środowiska naturalnego i przyczyn chorób	wieś, kolonia	2009	2017	b.d.					Właściciele posesji
23.	Stadion gminny. Budowa wiaty na stadionie	Budowa wiaty na terenie dokupionym wraz z infrastrukturą techniczną towarzyszącą	Miejsce do organizacji imprez masowych kulturalno, sportowych pod zadaszeniem	Juchnowiec Dolny wieś	2010	2011	300 000		150 000	150 000		Wójt Gminy



5.4 Przedsięwzięcia aktywizujące społeczność lokalną

Tabela 6 Zadania aktywizujące mieszkańców Juchnowca Dolnego wsi i Juchnowca Dolnego kolonii

Lp.	Nazwa zadania	Opis zadania	Oczekiwany efekt	Miejscowość	Rok rozpoczęcia	Rok zakończenia	Wartość szacunkowa całkowita	Wkład własny	Oczekiwana dotacja	Wkład gminy	Inne źródła	Realizujący
1.	Organizacja przez Radę Sołecką akcji „Dni Ziemi” i „Sprzątanie Świata”	Akcja skierowana do mieszkańców wsi polegająca na porządkowaniu swoich posesji i najbliższego otoczenia.	Porządkowanie najbliższego otoczenia.	wieś, kolonia	2009	2017	b.d.					Wójt Gminy, Sołtys i Rada Sołecka
2.	Promocja budowy szczelnych zbiorników na gnojowicę i/lub gnojówkę oraz płyt obornikowych we gospodarstwach rolnych prowadzących hodowlę zwierząt	Doprowadzić do takiej sytuacji, kiedy wszystkie gospodarstwa rolne będą wyposażone w tego typu obiekty.	Poprawa stanu wód powierzchniowych i gruntowych	wieś, kolonia	2009	2017	b.d.					Wójt Gminy, Sołtys i Rada Sołecka
3.	Promocja stosowania dobrych praktyk rolniczych jako instrumentu ochrony gleb, upowszechnianie kierunków produkcji rolnej zapewniających zrównoważony rozwój rolnictwa (rolnictwo ekologiczne, programy rolno-środowiskowe).	Współpraca w tym zakresie z organizacjami rolniczymi, współudział przy organizacji zebrań.	Ochrona środowiska naturalnego	wieś, kolonia	2009	2017	b.d.					Wójt Gminy, Sołtys i Rada Sołecka
4.	Promocja tradycyjnych produktów	Promocja produktów charakterystycznego dla	Popularyzacja żywności ekologicznej wzrost	wieś, kolonia	2009	2017	b.d.					Wójt Gminy



Lp.	Nazwa zadania	Opis zadania	Oczekiwany efekt	Miejscowość	Rok rozpoczęcia	Rok zakończenia	Wartość szacunkowa całkowita	Wkład własny	Oczekiwana dotacja	Wkład gminy	Inne źródła	Realizujący
	wytwarzanych w wsi takich jak: babka i kiszka ziemniaczana, sycz, chłodnik, kaszanka, kielbasa palcówka, kwas chlebowy charakterystycznych dla wsi	gminy Juchnowiec Kościelny	konsumpcji									
5.	Promocja utrzymania gruntów rolnych w dobrej kondycji środowiskowej	Współpraca w tym zakresie z organizacjami rolniczymi, współdział przy organizacji zebrań.	Ochrona środowiska naturalnego	wieś, kolonia	2009	2017	b.d.					Wójt Gminy, Sołtys i Rada Sołecka
6.	Promowanie praktyk rolniczych zmniejszających emisję gazów cieplarnianych	Zastosowanie technologii ograniczających emisję gazów cieplarnianych	Spadek ilości emitowanych gazów cieplarnianych w gospodarstwach rolnych	wieś, kolonia	2009	2017	b.d.					Agencja Restrukturyzacji i Modernizacji Rolnictwa
7.	Prowadzenie działań edukacyjnych oraz popularyzujących odnawialne źródła energii	Cykl spotkań organizowanych co roku poświęconych odnawialnym źródłom energii.	Ochrona środowiska naturalnego, obniżenie kosztów bezpośrednich związanych z produkcją energii na własne potrzeby.	wieś, kolonia	2009	2017	b.d.					Wójt Gminy, Sołtys i Rada Sołecka
8.	Prowadzenie kampanii informacyjnej na rzecz udziału społeczeństwa w ochronie i kształtowaniu środowiska	Cykl spotkań, konkursów, filmów	Poprawa stanu środowiska naturalnego	wieś, kolonia	2009	2017	7 500			7 500		Wójt Gminy
9.	Przestrzeganie przepisu prawa	Doprowadzić do tego, aby wszystkie	Ograniczenie ilości powstających dzikich	wieś, kolonia	2009	2017	b.d.					Wójt Gminy, Sołtys i Rada



Lp.	Nazwa zadania	Opis zadania	Oczekiwany efekt	Miejscowość	Rok rozpoczęcia	Rok zakończenia	Wartość szacunkowa całkowita	Wkład własny	Oczekiwana dotacja	Wkład gminy	Inne źródła	Realizujący
	lokalnego (Regulamin utrzymania porządku i czystości) o posiadaniu umowy na wywóz śmieci z terenu gospodarstwa domowego	gospodarstwa domowe i podmioty gospodarcze we wsi posiadały podpisane umowy na odbiór śmieci.	wysypisk śmieci.									Sołecka
10.	Rozwój turystyki i rekreacji, w tym rozwój systemu ścieżek przyrodniczo edukacyjnych i rowerowych	Tworzenie bazy do wypoczynku i aktywnej turystyki	Udostępnienie terenów atrakcyjnych turystycznie	wieś, kolonia	2009	2017	170 000		170 000			Wójt Gminy
11.	Zmniejszanie ilości wytwarzanych odpadów u źródła, segregacja odpadów i odzysk surowców wtórnych.	Zachęcanie mieszkańców wsi do segregowania odpadów i umieszczania posegregowanych odpadów w odpowiednich pojemnikach.	Odzysk surowców wtórnych, obniżenie kosztów związanych z zagospodarowaniem odpadów.	wieś, kolonia	2009	2017	b.d.					Wójt Gminy, Sołtys i Rada Sołecka, Firmy odbierające śmieci



Lp.	Nazwa zadania	Rok realizacji								
		2009	2010	2011	2012	2013	2014	2015	2016	2017
	rowerowych									
20.	Tworzenie warunków do poprawy funkcjonowania jednostki OSP poprzez doposażenie w sprzęt – zakup nowego wozu gaśniczego i ratownictwa drogowego									
21.	Utwardzenie drogi gminnej w kierunku lecznicy zwierząt									
22.	Wymiana azbestowych pokryć dachowych									
23.	Organizacja przez Radę Sołecką akcji „Dni Ziemi” i „Sprzątanie Świata”									
24.	Promocja budowy szczelnych zbiorników na gnojowicę i/lub gnojówkę oraz płyt obornikowych we gospodarstwach rolnych prowadzących hodowlę zwierząt.									
25.	Promocja stosowania dobrych praktyk rolniczych jako instrumentu ochrony gleb, upowszechnianie kierunków produkcji rolnej zapewniających zrównoważony rozwój rolnictwa (rolnictwo ekologiczne, programy rolno-środowiskowe).									
26.	Promocja tradycyjnych produktów wytwarzanych w wsi takich jak: babka i kiszka ziemniaczana, sycz, chłodnik, kaszanka, kiełbasa palcówka, kwas chlebowy charakterystycznych dla wsi									
27.	Promocja utrzymania gruntów rolnych w dobrej kondycji środowiskowej									
28.	Promowanie praktyk rolniczych zmniejszających emisję gazów cieplarnianych									
29.	Prowadzenie działań edukacyjnych oraz popularyzujących odnawialne źródła energii									
30.	Prowadzenie kampanii informacyjnej na rzecz udziału społeczeństwa w ochronie i kształtowaniu środowiska									
31.	Przestrzeganie przepisu prawa lokalnego (Regulamin utrzymania porządku i czystości) o posiadaniu umowy na wywóz śmieci z terenu gospodarstwa domowego									
32.	Rozwój turystyki i rekreacji, w tym rozwój systemu ścieżek przyrodniczo edukacyjnych i rowerowych									
33.	Zmniejszanie ilości wytwarzanych odpadów u									



Lp.	Nazwa zadania	Rok realizacji								
		2009	2010	2011	2012	2013	2014	2015	2016	2017
	źródła, segregacja odpadów i odzysk surowców wtórnych.									
34.	Stadion gminny. Budowa wiaty na stadionie									

6. Monitoring i ewaluacja

Wdrażany **Plan Odnowy Miejscowości wieś i kolonia** jest w trakcie akceptacji przez mieszkańców miejscowości wieś i Kolonia oraz przed zatwierdzeniem przez Radę Gminy Juchnowiec Kościelny. Podmiotem odpowiedzialnym za jego realizację będzie Wójt Gminy Juchnowiec Kościelny.

Ze względu na zmieniającą się sytuację gospodarczą, polityczną, a także zmiany w mikrootoczeniu zakłada się możliwość aktualizacji **Planu Odnowy Miejscowości wieś i kolonia** w trakcie jego wdrażania w zakresach m.in.: aktualizacji listy zadań, wnoszenia nowych projektów, analizy uwarunkowań rozwojowych. Ustalono, że corocznie Rada Sołecka (podczas zebrania) dokona oceny realizacji zmierzonych zadań, dokonując w ten sposób korekty Planu Odnowy Miejscowości. W ten sposób ewaluacja Planu wpłynie na bieżącą modyfikację działań w ramach Planu. Wyniki corocznie przeprowadzanej analizy będą źródłem informacji o ewentualnych nowych kierunkach działań prorozwojowych sołectw.

Nad realizacją Planu Odnowy Miejscowości będzie czuwała Rada Sołecka wsi oraz wsi Kolonia (wspólnie z Wójtem Gminy Juchnowiec Kościelny), która będzie zarządzała i koordynowała Plan Odnowy Miejscowości oraz prowadziła monitoring realizacji poszczególnych zadań. Rady Sołeckie skoncentrują swoje działania na następujących zagadnieniach:

- zapewnienie zgodności realizacji Planu Odnowy Miejscowości z dokumentami programowymi wyższego rzędu, z tym przede wszystkim ze Strategią Rozwoju Gminy Juchnowiec Kościelny na lata 2009-2025;
- monitorowanie realizacji Planu Odnowy Miejscowości, m.in. poprzez zbieranie danych statystycznych i finansowych na temat postępu wdrażania oraz przebiegu realizacji poszczególnych zadań;
- wprowadzanie ewentualnych korekt zadań, w tym w szczególności lat ich realizacji oraz wysokości nakładów finansowych;
- prowadzenie działań informacyjno-promocyjnych mających na celu upowszechnienie w społecznej świadomości założeń Planu Odnowy Miejscowości;
- współudział w opracowaniu i składaniu wniosków o finansowanie zewnętrzne zadań Planu Odnowy Miejscowości.

Przy realizacji Planu Odnowy Miejscowości Rady Sołeckie wsi i kolonii mogą korzystać z opinii ekspertów lub usług firm zewnętrznych.

7. Instrumenty realizacji

Plan Odnowy Miejscowości będzie realizowany poprzez zadania inwestycyjne i nieinwestycyjne. Część zadań zawartych w Planie Odnowy Miejscowości opiera się na działaniach społecznych podejmowanych i prowadzonych przez Radę Sołecką i inne instytucje realizujące zadania Planu Odnowy Miejscowości na terenie wsi.



Przy zadaniach inwestycyjnych o znaczeniu ogólnoużytkowym wiodącą rolę będzie odgrywał budżet gminy. Zadania wynikające z Planu Odnowy Miejscowości będą musiały znaleźć swoje odzwierciedlenie w corocznym budżecie Gminy Juchnowiec Kościelny. Budżet na niektóre zadania, zwłaszcza duże inwestycje, będzie wymuszał przygotowanie tzw. „montażu finansowego”, czyli kompozycji środków finansowych z różnych źródeł, pochodzących zarówno z budżetu gminy, jak też z programów krajowych czy unijnych.

8. Promocja

Promocja Planu Odnowy Miejscowości będzie się odbywała poprzez przekaz informacji skierowanej do mieszkańców wsi i wsi Kolonia oraz mieszkańców gminy, a także na zewnątrz, poza obszar gminy. Promocja będzie miała na celu informowanie opinii publicznej poprzez przekazywanie wiedzy i informacji o zadaniach podejmowanych i o korzyściach płynących z realizacji zadań.

Promocja Planu Odnowy Miejscowości będzie polegać na:

- zapewnieniu powszechnego dostępu do informacji o możliwościach ubiegania się o wsparcie ze środków funduszy strukturalnych na realizację projektów służących rozwojowi regionalnemu dla wszystkich grup docelowych z terenu Gminy,
- zapewnieniu informowania opinii publicznej o zakresie i wymiarze pomocy wspólnotowej dla poszczególnych projektów i rezultatach działań na poziomie gminy i sołectwa;
- inicjowaniu dodatkowych działań promocyjnych o zasięgu lokalnym;
- zapewnieniu współpracy z instytucjami zaangażowanymi w monitorowanie i realizowanie Planu w zakresie działań informacyjnych i promocyjnych poprzez wymianę informacji i wspólne przedsięwzięcia;
- wykorzystaniu nowoczesnych źródeł przekazu i nowoczesnych technologii, m.in. takich jak np. Internet w celu promocji Planu oraz usprawnienia komunikacji pomiędzy podmiotami uczestniczącymi w realizacji Planu;
- publikacji głównych założeń Planu Odnowy Miejscowości na oficjalnej stronie internetowej gminy;
- publikacja informacji o Planie Odnowy Miejscowości na łamach czasopism wydawanych na terenie gminy.

9. Podsumowanie

Celem Planu Odnowy Miejscowości jest poprawa jakości życia na obszarze wsi poprzez zaspokojenie społecznych i kulturalnych potrzeb mieszkańców oraz promowanie obszarów wiejskich. Zakłada się, iż cel ten zostanie osiągnięty poprzez dokonanie inwestycji związanych z zagospodarowaniem przestrzeni publicznej, w tym utrzymaniem, odbudową i poprawą stanu dziedzictwa kulturowego i przyrodniczego wsi. Efektem realizacji projektów będzie stworzenie warunków dla rozwoju społeczno-ekonomicznego obszarów wiejskich i aktywizacji ludności wiejskiej.

Inwestycje umożliwią rozwój tożsamości społeczności wiejskiej, zachowanie dziedzictwa kulturowego i specyfiki obszaru wsi oraz wpłyną na wzrost atrakcyjności turystycznej i inwestycyjnej obszaru wsi.



Opracowany Plan Odnowy Miejscowości zakłada w przeciągu 8 najbliższych lat realizację kilku zadań. Istotą tych zadań jest pobudzenie aktywności środowisk lokalnych oraz stymulowanie współpracy na rzecz rozwoju i promocji wartości związanych z miejscową specyfiką społeczną i kulturową.

Zakładane cele Planu przewidują wzrost znaczenia wsi jako lokalnego ośrodka rozwoju kultury, sportu i rekreacji. Realizacja Planu Odnowy Miejscowości ma także służyć integracji społeczności lokalnej, większemu zaangażowaniu w sprawy wsi, zagospodarowaniu wolnego czasu dzieci i młodzieży oraz rozwojowi organizacji społecznych.

10. Prognoza oddziaływania Planu na środowisko

10.1 Przedmiot prognozy

Przedmiotem prognozy oddziaływania na środowisko jest Plan Odnowy Miejscowości Juchnowiec Dolny, który powstał w czerwcu 2009 roku. Przy sporządzaniu prognozy oparto się na regulacjach zawartych w ustawie z dnia 3 października 2008 roku o udostępnianiu informacji o środowisku i jego ochronie, udziale społeczeństwa w ochronie środowiska oraz o ocenach oddziaływania na środowisko (Dz. U. z 2008 r. nr 199, poz. 1227 z późniejszymi zmianami).

Opierając się na przepisach ustawy Prawo Ochrony Środowiska (Dz. U. z 2006 r. nr 129 poz. 902 z późniejszymi zmianami) oraz ustawy o odpadach (Dz. U. z 2007 nr 39, poz. 251 z późniejszymi zmianami), opracowany Plan Odnowy Miejscowości Juchnowiec Kościelny powinien zawierać ocenę oddziaływania na środowisko. Art. 40 ustawy Prawo ochrony środowiska (Dz.U.2006 r.nr.129 poz.902) nakłada na organy administracji opracowujące projekty polityk, strategii, planów lub programów obowiązek przeprowadzenia postępowania w sprawie oceny oddziaływania na środowisko skutków realizacji tych dokumentów. Związane jest to z przeniesieniem do prawodawstwa polskiego postanowień Dyrektywy 2001/42/WE z 27 czerwca 2001 roku w sprawie oceny wpływu niektórych planów i programów na środowisko. Zawartość Prognozy wynika z art. 51 ustawy o udostępnianiu informacji o środowisku i jego ochronie, udziale społeczeństwa w ochronie środowiska oraz o ocenach oddziaływania na środowisko.

10.2 Cele planu

Działania podejmowane w ramach Planu Odnowy Miejscowości Juchnowiec Dolny są kontynuacją prac realizowanych przez władze Gminy Juchnowiec Kościelny i mieszkańców miejscowości Juchnowiec Dolny mających na celu rozwój gospodarczy i społeczny miejscowości obejmującej wieś i kolonię. Wszelkie wysiłki podejmowane przez mieszkańców zmierzają do osiągnięcia głównego celu którym jest rozwój miejscowości i poprawa warunków życia mieszkańców. W Planie Odnowy Miejscowości Juchnowiec Dolny zostały zawarte dwa cele przewodnie:

- Odnowa społeczno-gospodarcze obszaru miejscowości poprzez poprawę jakości przestrzeni publicznej, zgodnie z zasadami ładu przestrzennego i estetyki.
- Ochrona środowiska naturalnego poprzez zapobieganie i przeciwdziałanie negatywnym skutkom rozwoju.



Główną zasadą ekologiczną, jaką kieruje się Plan Odnowy Miejscowości jest zasada zrównoważonego rozwoju umożliwiająca harmonijny rozwój gospodarczy i społeczny z ochroną walorów środowiskowych. Dla osiągnięcia wyznaczonych celów wskazano zadania prowadzące do ich realizacji.

10.3 Powiązania planu z innymi dokumentami strategicznymi

Plan Odnowy Miejscowości Juchnowiec Dolny zgodny jest z priorytetami i celami dokumentów strategicznych i programowych.

Dokumentami programowymi szczebla krajowego są:

1. Polityka Ekologiczna Państwa
2. Strategiczne Wytyczne Wspólnotowe
3. Narodowe Strategiczne Ramy Odniesienia 2007-2013
4. Strategia Rozwoju Kraju w latach 2007- 2015

Dokumenty programowe szczebla regionalnego:

1. Strategia Rozwoju Województwa Podlaskiego do roku 2020
2. Regionalny Program Operacyjny dla Województwa Podlaskiego na lata 2007 – 2013.
3. Strategia Rozwoju Gminy Juchnowiec Kościelny na lata 2008 – 2025 (projekt)

10.4 Metody zastosowane przy sporządzaniu prognozy

Prognoza oddziaływania na środowisko została wykonana z uwzględnieniem zakresu określonego w artykule 51 Ustawy z dnia 3 października 2008 roku o udostępnianiu informacji o środowisku i jego ochronie, udziale społeczeństwa w ochronie środowiska oraz ocenach oddziaływania na środowisko (Dz. U. 2008 r. nr 199, poz. 1227).

W prognozie oddziaływania na środowisko dokonano analizy oddziaływań w oparciu o opis zadań zawartych w Planie Odnowy Miejscowości Juchnowiec Dolny, o dane literaturowe oraz doświadczenie autora, które zestawiono z różnymi lokalnymi uwarunkowaniami. Przy sporządzaniu prognozy zastosowano metody opisowe.

W prognozie analizowano konkretne zapisy Planu Odnowy Miejscowości Juchnowiec Dolny dotyczące propozycji celów i zadań.

10.5 Metody analizy skutków realizacji

Monitorowanie postępów realizacji Planu Odnowy Miejscowości Juchnowiec Dolny będzie prowadzone przez Rady Sołecki wsi i kolonii i obejmować będzie:

- stopień zaawansowania i terminowość realizacji zaplanowanych zadań,
- ocenę wpływu realizowanych zadań na sferę społeczno – gospodarczą.

W tak określonym zakresie nie ma oceny wpływu realizacji przedsięwzięć na środowisko naturalne, ponieważ:

- stan środowiska nie jest głównym celem realizacji Planu Odnowy,
- realizacja zadań objętych Planem Odnowy nie będzie miała znaczącego wpływu na te elementy środowiska, które podlegają prostej ocenie (np. poziom zanieczyszczenia powietrza),
- realizacja zadań Planu Odnowy silnie wpłynie na poprawę walorów estetycznych, a jest to parametr trudny do oceny ilościowej.

Dlatego nie proponuje się żadnych dodatkowych metod analizy skutków realizacji Planu Odnowy dla środowiska.



10.6 Prawdopodobieństwo występowania oddziaływań skumulowanych lub transgranicznych

Oddziaływania poszczególnych zadań ujętych w Planie Odnowy Miejscowości Juchnowiec Dolny w przypadku ich równoczesnej realizacji mogą się nakładać. Należy tak ułożyć harmonogram realizacji zadań, aby z jednej strony uwzględnić technologię robót, z drugiej zaś ograniczyć kumulację uciążliwych oddziaływań.

Transgraniczne oddziaływania na środowisko przedsięwzięć ujętych w Planie Odnowy Miejscowości Juchnowiec Dolny nie jest możliwe, tak ze względu na wielkość oddziaływania na środowisko (powietrze, hałas), jak i odległość od granic państwa. Nie jest możliwe również oddziaływanie transgraniczne ze względu na gospodarkę wodno–ściekową ani gospodarkę odpadami.

10.7 Oddziaływanie na środowisko

Realizacja projektów wyspecyfikowanych w Planie Odnowy Miejscowości Juchnowiec Dolny będzie polegała na wykonaniu szeregu zadań, głównie inwestycyjnych, które będą ingerować w środowisko głównie na etapie ich realizacji, powodując przejściowe uciążliwości (np. zajęcie pasa drogowego w związku z wymianą sieci, emisja hałasu).

Na etapie użytkowania należy oczekiwać braku oddziaływania na środowisko, albo wręcz poprawy w stosunku do stanu obecnego (rozwój sieci kanalizacji sanitarnej skutkujący ograniczeniem ilości ścieków nieczyszczonych odprowadzanych do środowiska, remont nawierzchni dróg skutkujący obniżeniem hałasu generowanego przez pojazdy). Gdy pod pojęciem „oddziaływania na środowisko” rozumieć – zgodnie z definicją ustawową – także oddziaływanie na zdrowie ludzi, należy uznać, że budowa ciągów pieszych oraz wprowadzenie lub poprawa oświetlenia także będą miały pozytywny wpływ na środowisko. W szerszym ujęciu także zadanie pozornie niezwiązane ze środowiskiem, jakimi jest zadanie wirtualna galeria czy nawet estetyzacja przestrzeni mogą mieć pozytywny wpływ na środowisko poprzez budowanie postaw proekologicznych (utrzymywanie porządku, segregacja odpadów i in.).

Ocenie możliwych oddziaływań na środowisko poddano zadania inwestycyjne jak i pozainwestycyjne ujęte do realizacji. Próbę oceny i identyfikacji znaczących oddziaływań na środowisko poszczególnych zadań dokonano w tabeli tzw. macierzy skutków środowiskowych, które są syntetycznym zestawieniem możliwych pozytywnych, negatywnych, bezpośrednich, pośrednich, krótkoterminowych, długoterminowych oddziaływań tych zadań. W Prognozie przyjęto jedynie zidentyfikowane typy skutków środowiskowych oraz oceniono ich wpływ na poszczególne elementy środowiska z uwzględnieniem także wpływu na zdrowie ludzi oraz dziedzictwo kulturowe, w tym zabytki.

Tabela 8. Potencjalne oddziaływanie na środowisko zaproponowanych zadań

Lp.	Nazwa zadania	Różnorodność biologiczna, świat zwierza i roślin oraz krajobraz	Powierzchnia ziemi i gleba oraz zasoby naturalne	Wody	Powietrze i klimat	Dziedzictwo kulturowe w tym zabytki i dobra materialne	Zdrowie ludzi
1.	Budowa chodnika i oświetlenia do Juchnowca Dolnego	+	+	0	0	0	+
2.	Budowa kanalizacji deszczowej wraz z przebudową dróg	0	+	+	0	0	0
3.	Budowa kanalizacji sanitarnej	0	+	+	0	0	+



Lp.	Nazwa zadania	Różnorodność biologiczna, świat zwierza i roślin oraz krajobraz	Powierzchnia ziemi i gleba oraz zasoby naturalne	Wody	Powietrze i klimat	Dziedzictwo kulturowe w tym zabytki i dobra materialne	Zdrowie ludzi
	wraz z budową dróg w pasach drogowych						
4.	Budowa mieszkań socjalnych	+	+	0	0	0	+
5.	Chodnik w kierunku ośrodka zdrowia oraz boiska sportowego	0	+	0	0	0	+
6.	Doprowadzenie kanalizacji do Juchnowca Dolnego Kolonii	0	0	+	0	0	+
7.	Droga Wólka – Juchnowiec Dolny	0	+	0	0	0	+
8.	Likwidacja zbiorników przydomowych (szamb). Podłączenia do systemu zbiorowej kanalizacji sanitarnej w ulicach, które posiadają system zbiorowej kanalizacji sanitarnej	0	+	0	0	0	+
9.	Miejscowe pejzaże. Utworzenie studia telewizyjnego internetowego	+	+	0	0	+	0
10.	Miejscowe pejzaże. Wirtualna galeria	+	+	0	0	0	0
11.	Modernizacja i rozbudowa oświetlenia ulicznego	+	+	0	0	0	0
12.	Opracowanie planu zagospodarowania przestrzennego miejscowości	+	+	+	+	+	+
13.	OSP – modernizacja obiektu	0	+	0	0	0	+
14.	Stadion gminny. Powiększenie obszaru ośrodka sportu	0	+	0	0	0	+
15.	Stadion gminny. Oświetlenie terenu stadionu i boisk treningowych	0	+	0	0	0	+
16.	Stadion gminny. Rozbudowa trybun dla widzów i ich zadaszenie. Budowa sanitariatów	0	0	0	+	0	+
17.	Oświetlenie drogi w wsi Juchnowiec Dolny-kolonia	0	+	0	0	0	+
18.	Położenie chodnika w miejscowości Juchnowiec Dolny - kolonia	0	+	0	0	0	+
19.	Sukcesywna realizacja elementów układu ścieżek rowerowych	0	+	+	0	0	+
20.	Tworzenie warunków do poprawy funkcjonowania jednostki OSP poprzez doposażenie w sprzęt – zakup nowego wozu gaśniczego i ratownictwa drogowego	0	+	0	0	0	+
21.	Utwardzenie drogi gminnej w kierunku lecznicy zwierząt	0	+	0	+	0	+
22.	Wymiana azbestowych pokryć dachowych	+	+	+	+	+	+
23.	Organizacja przez Radę Sołecką akcji „Dni Ziemi” i "Sprzątanie Świata”	+	+	0	0	0	+
24.	Promocja budowy szczelnych zbiorników na gnojowicę i/lub gnojówkę oraz płyt	0	+	+	+	0	+



Lp.	Nazwa zadania	Różnorodność biologiczna, świat zwierza i roślin oraz krajobraz	Powierzchnia ziemi i gleba oraz zasoby naturalne	Wody	Powietrze i klimat	Dziedzictwo kulturowe w tym zabytki i dobra materialne	Zdrowie ludzi
	obornikowych we gospodarstwach rolnych prowadzących hodowlę zwierząt.						
25.	Promocja stosowania dobrych praktyk rolniczych jako instrumentu ochrony gleb, upowszechnianie kierunków produkcji rolnej zapewniających zrównoważony rozwój rolnictwa (rolnictwo ekologiczne, programy rolno-środowiskowe).	0	+	+	+	+	+
26.	Promocja tradycyjnych produktów wytwarzanych w wsi takich jak: babka i kiszka ziemniaczana, sycz, chłodnik, kaszanka, kiełbasa palcówka, kwas chlebowy charakterystycznych dla wsi	0	0	0	0	+	+
27.	Promocja utrzymania gruntów rolnych w dobrej kondycji środowiskowej	0	+	+	+	0	0
28.	Promowanie praktyk rolniczych zmniejszających emisję gazów cieplarnianych	0	0	0	0	0	+
29.	Prowadzenie działań edukacyjnych oraz popularyzujących odnawialne źródła energii	0	+	+	+	0	0
30.	Prowadzenie kampanii informacyjnej na rzecz udziału społeczeństwa w ochronie i kształtowaniu środowiska	0	0	0	0	+	0
31.	Przestrzeganie przepisu prawa lokalnego (Regulamin utrzymania porządku i czystości) o posiadaniu umowy na wywóz śmieci z terenu gospodarstwa domowego	0	0	0	0	0	+
32.	Rozwój turystyki i rekreacji, w tym rozwój systemu ścieżek przyrodniczo edukacyjnych i rowerowych	0	0	0	0	+	0
33.	Zmniejszanie ilości wytwarzanych odpadów u źródła, segregacja odpadów i odzysk surowców wtórnych.	0	+	0	0	0	0
34.	Stadion gminny. Budowa wiaty na stadionie	+	+	0	0	+	0

Wszystkie zadania zaproponowane do realizacji w ramach Planu Odnowy Miejscowości mają na celu poprawę stanu środowiska na terenie miejscowości i tym samym będą pozytywnie wpływać na zdrowie człowieka.

10.8 Ograniczenie negatywnych oddziaływań na środowisko

Plan Odnowy Miejscowości Juchnowiec Dolny przewiduje podejmowanie działań, które będą wpływały na środowisko. Działania te to przede wszystkim



zadania inwestycyjne, które będą ingerować w środowisko głównie na etapie ich realizacji, powodując przejściowe uciążliwości.

Na etapie eksploatacji nie będzie istotnych negatywnych oddziaływań na środowisko, wymagających szczególnych rozwiązań. Realizacja zadań określonych w Planie Odnowy Miejscowości Juchnowiec Dolny, przyczyniając się będzie do osiągnięcia celów zakładanych w tym dokumencie, przyczyni się jednocześnie do poprawy warunków środowiskowych. Realizacja zadań Planu Odnowy Miejscowości Juchnowiec Dolny będzie miała pozytywny wpływ na krajobraz (poprawa estetyki przestrzeni), bezpieczeństwo mieszkańców (plac zabaw dla dzieci, poprawa warunków poruszania się pieszych – chodniki, oświetlenie), klimat akustyczny i inne, wcześniej omówione komponenty środowiska.

W związku z rozwojem gospodarczym gminy, wzrostem poziomu konsumpcji, zwiększającą się presją na obszary cenne przyrodniczo i nie zurbanizowane, zwiększeniem zapotrzebowania na surowce zaniechanie realizacji zapisów planu związanych z ochroną środowiska naturalnego może prowadzić do znaczącego pogorszenia wszystkich elementów środowiska. W przypadku braku realizacji zapisów Planu istnieje zagrożenie zmiany stanu środowiska polegające na:

- utracie różnorodności ekologicznej i cennych przyrodniczo terenów,
- degradacji walorów krajobrazu,
- postępującej degradacji gleb i utracie ich przez rolnictwo,
- zwiększeniu zanieczyszczenia chemicznego gleb użytkowanych rolniczo,
- pogorszeniu jakości wód powierzchniowych i podziemnych w związku ze zwiększonym wytwarzaniem ścieków,
- zmniejszeniu zasobów wodnych,
- pogorszeniu jakości powietrza,
- zwiększającej się liczbie mieszkańców narażonych na ponadnormatywne natężenie hałasu,
- wzrostu zużycia surowców, wody i nadmiernej eksploatacji kopalin,
- pogorszeniu jakości życia mieszkańców.

W przypadku, gdy Plan Odnowy Miejscowości nie zostanie wdrożony, negatywne trendy będą się pogłębiać, a zanieczyszczenie środowiska wzrastać. Realizacja Planu w aspekcie realizacji zadań prośrodowiskowych jest więc konieczna.

Miejscowość Juchnowiec Dolny znajduje się poza obszarem Natura 2000 i stąd nie ma bezpośredniego oddziaływania realizowanych zadań na te tereny. Skala przewidywanych zadań do realizacji nie powoduje zagrożenia dla tych obszarów, które znajdują się w południowej części gminy.



11. Spisy

11.1 Spis tabel

Tabela 1 Odległość miejscowości od większych ośrodków miejskich	6
Tabela 2 Obiekty budowlane miejscowości.....	11
Tabela 3. Płatnicy podatku gruntowego.....	18
Tabela 4 Struktura finansowania zadań.....	22
Tabela 5 Zadania inwestycyjne	25
Tabela 6 Zadania aktywizujące mieszkańców Juchnowca Dolnego wsi i Juchnowca Dolnego kolonii.....	29
Tabela 7 Harmonogram realizacji zadań	32
Tabela 8. Potencjalne oddziaływanie na środowisko zaproponowanych zadań.....	38

11.2 Spis zdjęć

Zdjęcie 1 Główna ulica prowadząca przez wieś	11
Zdjęcie 2 Budynek mieszkalny sprzed 1950r wieś.....	11
Zdjęcie 3 Domy przy głównej ulicy sprzed 1950r wieś	12
Zdjęcie 4 Remiza jednostki OSP w Juchnowcu Dolnym wsi.....	12
Zdjęcie 5 Linia kolejowa Białystok-Bielsk Podlaski rozdzielająca wieś od kolonii	12
Zdjęcie 6 Domek dróżnika Kolonia	12
Zdjęcie 7 Zdjęcie satelitarne miejscowości	14
Zdjęcie 8 Wystawa zdjęć w Ośrodku Kultury	23
Zdjęcie 9 Posiedzenie komisji	23
Zdjęcie 10 Festyn na Stadionie Gminnym.....	23
Zdjęcie 11 I Podlaski Konkurs Fotograficzny "Krajobrazy z moich stron"	23
Zdjęcie 12 Festyn na Stadionie Gminnym.....	24
Zdjęcie 13 Miejscowa drużyna piłki nożnej Magnat.....	24
Zdjęcie 14 Wystąpienie Wójta Cz. Jakubowicza podczas festynu na Stadionie Gminnym.....	24
Zdjęcie 15 Badania lekarskie podczas festynu na Stadionie Gminnym	24